

2025



Genetyka Holenderska



Szanowni Hodowcy!

Moi drodzy! Jesteśmy razem 25 lat. To już ćwierć wieku, odkąd CRV oficjalnie jest na naszym rodzimym rynku. Owocem naszej wspólnej pracy jest kilka milionów wycieleń, tysiące zadowolonych hodowców oraz wdrożenie w polskie realia fundamentalnych cech hodowli holenderskiej, takich jak najwyższa długowieczność, rewelacyjna zdrowotność, a także bezkonkurencyjna sucha masa. Wraz z wejściem na polski rynek najlepszych linii rodowodowych buhajów holenderskich, ewolucja hodowlana w naszym kraju stała się faktem i ma charakter masowy.

Jesteśmy naocznymi świadkami kluczowych zmian w podejściu do szerokopojętego sektora mleczarskiego, zarówno w naszym kraju, jak i całej Unii Europejskiej. Mamy ze sobą ogromny bagaż doświadczeń, nie znamy przyszłości hodowli, ale wiemy w jakim kierunku iść powinna. Zdrowotność, długowieczność oraz stabilna produkcja życiowa gwarantują nam zrównoważony oraz systematyczny progres, a także możliwość ekspansji na otwierające się rynki międzynarodowe. Rentowność oraz zysk, będące gwarantami sukcesu polskiej hodowli, są pokłosiem ciągłego rozwoju długowieczności oraz zdrowotności naszych krów.

Mamy zaszczyt zaprezentować Wam 25 wydanie katalogu buhajów CRV. Jak co roku, dołożyliśmy wszelkim starań, aby nasze portfolio obfitowało w buhaje najwyższej klasy, odpowiednie do każdego systemu utrzymania, zapewniające najlepszy potencjał genetyczny przyszłym pokoleniom krów w Waszych stadach.



Paweł Sztukowski

Sztukowski Paweł

Wiceprezes Zarządu



Holenderska Genetyka Plus Sp. z o.o.

Al. Piłsudskiego 58, 18-400 Łomża

 tel./fax 86 218 10 11

 biuro@hgplus.pl

Paweł Sztukowski

Wiceprezes Zarządu

 600 395 215

 psztukowski@hgplus.pl

Grzegorz Adamiak

Dyrektor Handlowy

 600 921 422

 g.adamiak@hgplus.pl

Monika Parda

Kierownik Biura

 665 322 455

 biuro.hgplus@o2.pl

Anna Perzyk

Dyrektor

 531 387 088

 anna.perzyk1@gmail.com



OVALERT®

System wykrywania rui

Piotr Czerwiński

 **604 068 066**



Miej oko na każde zwierzę

Wzrost skali działalności i nacisk na wydajność – oto dominujące kierunki we współczesnej hodowli bydła mlecznego. W tych warunkach trudno jest mieć oko na poszczególne osobniki w stadzie. Czy możliwe jest monitorowanie krów 24 godziny na dobę? Czy można na bieżąco dbać o dobry stan zdrowia i płodność każdego zwierzęcia? Ovalert wykrywa sygnały dotyczące zdrowia i płodności wcześniej i bardziej skutecznie niż ludzkie oko.

Działa jak „szósty zmysł”, dzięki któremu stado jest wydajniejsze i łatwiej nim zarządzać.



Ovalert w skrócie

Ovalert to system pomiaru aktywności i monitorowania stanu zdrowia i płodności stada, który zyskuje coraz większą popularność wśród hodowców. Ovalert ma znacznie więcej funkcji niż tylko pomiar aktywności.

Zalety w skrócie:



Rejestracja aktywności w trybie 24/7

(czujnik pomiarowy na szyi lub kończynie)



Wykrywanie rui



Monitorowanie statusu zdrowotnego



Zarządzanie żywieniem



Integracja z SireMatch



Lokalizacja krów



Łatwość użytkowania

Ovalert automatyzuje wykrywanie problemów zdrowotnych i zarządza cyklem płodności.

- ▶ Zaawansowane technologicznie czujniki systemu Ovalert rejestrują **zachowanie zwierząt** (pobór paszy, przeżuwanie, stanie, leżenie, oznaki rui)
- ▶ Ovalert przekształca te sygnały w **komunikaty istotne dla zarządzania stadem**, takie jak:
 - Alerty o rui
 - Porady dotyczące optymalnego terminu inseminacji
 - Alerty o nietypowym zachowaniu krów (zagrożeniach dla zdrowia)
 - Analiza poszczególnych osobników
 - Analiza na poziomie grupy i stada
- ▶ Informacje przydatne przy zarządzaniu stadem można wyświetlać na **różnych urządzeniach**.





Korzyści

Mniej problemów zdrowotnych

- ▶ Wykrywanie sygnałów zdrowotnych
- ▶ Mniejsze ryzyko zachorowania u krów i jałówek
- ▶ Obniżone koszty zdrowotne i niższy wskaźnik brakowań
- ▶ Więcej mleka w przeliczeniu na krowę, wyższa wydajność
- ▶ Ocena decyzji paszowych pod kątem potencjalnych ulepszeń



Lepsze wyniki w zakresie płodności

- ▶ Optymalne wykrywanie rui
- ▶ Optymalny termin inseminacji
- ▶ Wyższy wskaźnik zapłodnień
- ▶ Niższy koszt utrzymania płodności i optymalny odstęp między wycieleniami
- ▶ Więcej mleka w przeliczeniu na krowę, wyższa wydajność



Prawidłowe zachowanie zwierząt w ciągu dnia:

czas leżenia: 12–14 godzin; liczba okresów leżenia: 11; liczba kroków: 2 500–3 000;
czas poboru paszy: 4–6 godzin; liczba posiłków: 9–14;
liczba godzin przeżuwania: 7–10 (dobowo)

CENNIK NASIENIA BUHAJÓW 2025

Wszystkie ceny netto – należy do nich doliczyć 8% podatku VAT

BUHAJE CZARNO-BIAŁE HF

Artemis PP	g.	109 zł/jał.	Hunk P	g.	129 zł	Soundbite	g.	159 zł/jał.
Boulevard	g.	169 zł/jał.	Optimizer		69 zł/jał.	Starliner		99 zł/jał.
Bromo PP	g.	99 zł	Perfect	g.	119 zł	Steady P	g.	119 zł
Cashback		89 zł	Pineapple P	g.	69 zł	Surfer P	g.	169 zł/jał.
Castor		89 zł	Producer	g.	139 zł/jał.	Swain PP	g.	99 zł/jał.
Derny	g.	109 zł	Ranger		99 zł	Tigerwoods	g.	199 zł
Eloy		129 zł	Reformer	g.	99 zł	Topic PP	g.	119 zł/jał.
Fast Lane	g.	79 zł	Revival	g.	169 zł	Woody		149 zł
Greenseat	g.	139 zł	Sakarun P	g.	119 zł	Wunderbar PP	g.	119 zł
Hummer PP	g.	159 zł	Sem	g.	99 zł			

BUHAJE HF USA

Dynorama	g.	89 zł	Grandmaster	g.	79 zł/jał.	Monty	g.	119 zł/jał.
Escapade		109 zł	Lindstrom	g.	139 zł	Parker	g.	99 zł
Fragrant		79 zł/jał.						

BUHAJE CZERWONO-BIAŁE HF

Borax	g.	169 zł	Nominator		99 zł	Scrambler PP	g.	119 zł/jał.
Bulldozer P	g.	129 zł	Novak P		79 zł	Seltzer PP	g.	129 zł
Cream P	g.	169 zł	Pentagon PP	g.	99 zł	Tallon P	g.	129 zł/jał.
Faithful		79 zł/jał.	Peter P	g.	119 zł	Vision PP	g.	109 zł/jał.
Holger PP	g.	119 zł	Ravel		89 zł	Workzone PP	g.	99 zł/jał.
Nectar P		89 zł/jał.						

BUHAJE SIMENTAL MLECZNY (Fleckvieh)

Dax	79 zł	Tegon	89 zł
Hollister	79 zł	Wellington	69 zł

/jał. – można używać do krycia jałówek (dokładna inf. na karcie buhaja)

g. – buhaj genomowy, tzn. nie mający jeszcze klasycznej wyceny na córkach

NASIENIE SEKSOWANE

– pełna oferta dostępna na stronie

www.hgplus.pl

Spis treści

Wyjaśnienia terminów 10-11

czarno-białe HF

Ranking buhajów cb HF 8

Buhaj	Str.	Buhaj	Str.	Buhaj	Str.
Artemis PP	g. 27	Hunk P	g. 32	Soundbite	g. 39
Boulevard	g. 14	Optimizer	23	Starliner	25
Bromo PP	g. 28	Perfect	g. 33	Steady P	g. 40
Cashback	20	Pineapple P	g. 34	Surfer P	g. 17
Castor	21	Producer	g. 35	Swain PP	g. 41
Derny	g. 29	Ranger	24	Tigerwoods	g. 18
Eloy	22	Reformer	g. 36	Topic PP	g. 42
Fast Lane	g. 30	Revival	g. 16	Woody	26
Greenseat	g. 31	Sakarun P	g. 37	Wunderbar PP	g. 43
Hummer PP	g. 15	Sem	g. 38		

czarno-białe HF USA

Buhaj	Str.	Buhaj	Str.	Buhaj	Str.
Dynorama	g. 48	Grandmaster	g. 49	Monty	g. 51
Escapade	46	Lindstrom	g. 50	Parker	g. 52
Fragrant	47				

czzerwono-białe HF

Ranking buhajów czb HF 9

Buhaj	Str.	Buhaj	Str.	Buhaj	Str.
Borax	g. 12	Nominator	56	Scrambler PP	g. 63
Bulldozer P	g. 59	Novak P	57	Seltzer PP	g. 64
Cream P	g. 13	Pentagon PP	g. 61	Tallon P	g. 65
Faithful	54	Peter P	g. 62	Vision PP	g. 66
Holger PP	g. 60	Ravel	58	Workzone PP	g. 67
Nectar P	55				

Simental mleczny (Fleckvieh)

70-73

Rasy mięsne

74

Ranking buhajów czarno-białych HF

NVI

Tigerwoods	379
Revival	324
Boulevard	321
Soundbite	306
Greenseat	303
Woody	284
Starliner	271
Steady P	270
Sakarun P	268
Swain PP	266

% BIAŁKA

Topic PP	0,21
Castor	0,20
Pineapple P	0,20
Ranger	0,18
Perfect	0,16
Cashback	0,15
Sakarun P	0,15
Hummer PP	0,13
Fast Lane	0,12
Producer	0,11

% TŁUSZCZU

Eloy	0,47
Ranger	0,44
Topic PP	0,40
Artemis PP	0,38
Fast Lane	0,34
Producer	0,31
Sakarun P	0,30
Perfect	0,29
Optimizer	0,20
Pineapple P	0,16

KG MLEKA

Surfer P	2716
Greenseat	2625
Wunderbar pp	2396
Tigerwoods	2239
Woody	2206
Boulevard	2100
Sem	1822
Soundbite	1816
Swain PP	1772
Reformer	1697

KG BIAŁKA

Woody	78
Greenseat	76
Surfer P	72
Reformer	71
Tigerwoods	71
Boulevard	68
Soundbite	66
Wunderbar pp	66
Hummer PP	65
Producer	61

KG TŁUSZCZU

Greenseat	111
Producer	93
Woody	91
Surfer P	89
Eloy	79
Artemis PP	73
Tigerwoods	72
Topic PP	69
Perfect	67
Soundbite	66

DŁUGOWIECZNOŚĆ

Tigerwoods	1268
Revival	1092
Swain PP	753
Starliner	742
Steady P	692
Cashback	682
Wunderbar pp	676
Soundbite	672
Topic PP	608
Bromo PP	591

ŁATWOŚĆ WYCIELEŃ

Starliner	106
Surfer P	106
Artemis PP	105
Boulevard	105
Soundbite	105
Topic PP	105
Optimizer	104
Producer	104
Swain PP	104
Bromo PP	103

KOMÓRKI SOMATYCZNE

Eloy	113
Tigerwoods	111
Perfect	110
Woody	110
Cashback	109
Hunk P	109
Sakarun P	108
Starliner	108
Wunderbar pp	108
Swain PP	107

WYMIĘ

Revival	112
Boulevard	110
Greenseat	109
Soundbite	109
Tigerwoods	109
Woody	109
Bromo PP	108
Ranger	108
Steady P	107
Topic PP	107

NOGI I RACICE

Sakarun P	113
Eloy	112
Ranger	112
Derny	108
Hunk P	108
Starliner	108
Fast Lane	107
Hummer PP	107
Perfect	107
Sem	107

OCENA OGÓLNA

Ranger	113
Derny	111
Boulevard	110
Eloy	110
Sakarun P	110
Woody	110
Fast Lane	109
Hunk P	109
Revival	109
Perfect	108

Ranking buhajów czerwono-białych HF

NVI

Cream P	382
Borax	373
Seltzer PP	256
Holger PP	251
Talon P	245
Peter P	241
Pentagon PP	239
Scrambler PP	236
Bulldozer P	235
Nominator	229

% BIAŁKA

Cream P	0,27
Holger PP	0,23
Pentagon PP	0,20
Bulldozer P	0,17
Faithful	0,16
Novak P	0,16
Nectar P	0,09
Scrambler PP	0,05
Nominator	0,03
Peter P	0,01

% TŁUSZCZU

Cream P	0,78
Novak P	0,63
Holger PP	0,41
Nominator	0,27
Borax	0,22
Nectar P	0,18
Bulldozer P	0,16
Ravel	0,16
Scrambler PP	0,03
Talon P	0,00

KG MLEKA

Seltzer PP	2243
Workzone PP	2089
Vision PP	2017
Borax	1379
Pentagon PP	1282
Nominator	1266
Peter P	1257
Talon P	1118
Scrambler PP	1076
Ravel	1059

KG BIAŁKA

Workzone PP	71
Vision PP	66
Pentagon PP	65
Seltzer PP	61
Holger PP	58
Cream P	57
Borax	49
Nominator	48
Peter P	46
Scrambler PP	43

KG TŁUSZCZU

Cream P	112
Borax	83
Holger PP	83
Nominator	82
Novak P	81
Ravel	62
Vision PP	59
Peter P	54
Workzone PP	52
Scrambler PP	51

DŁUGOWIECZNOŚĆ

Borax	1061
Pentagon PP	720
Faithful	658
Holger PP	624
Seltzer PP	576
Cream P	557
Bulldozer P	510
Talon P	495
Scrambler PP	470
Peter P	452

ŁATWOŚĆ WYCIELEŃ

Scrambler PP	108
Talon P	107
Vision PP	106
Nectar P	105
Faithful	104
Workzone PP	104
Seltzer PP	103
Cream P	102
Peter P	102
Holger PP	101

KOMÓRKI SOMATYCZNE

Cream P	113
Borax	111
Nominator	108
Novak P	108
Peter P	108
Scrambler PP	107
Workzone PP	107
Bulldozer P	106
Seltzer PP	106
Talon P	106

WYMIĘ

Workzone PP	110
Borax	108
Pentagon PP	108
Seltzer PP	108
Peter P	107
Ravel	107
Nominator	106
Talon P	106
Vision PP	106
Scrambler PP	105

NOGI I RACICE

Peter P	109
Borax	107
Bulldozer P	107
Talon P	107
Nominator	106
Cream P	105
Holger PP	105
Ravel	104
Novak P	103
Scrambler PP	103

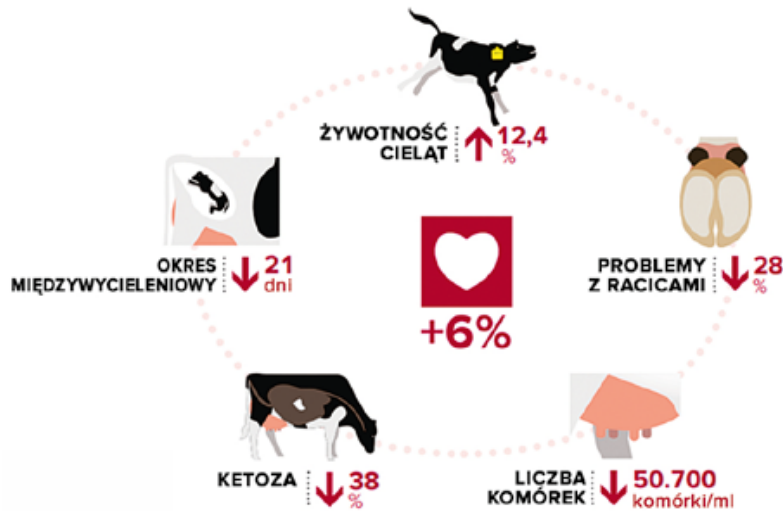
OCENA OGÓLNA

Peter P	111
Talon P	109
Borax	108
Nominator	108
Holger PP	107
Bulldozer P	106
Pentagon PP	106
Ravel	106
Seltzer PP	106
Vision PP	106

WYJAŚNIENIE NIEKTÓRYCH TERMINÓW

W ostatnich latach opracowano wiele wartości hodowlanych, które ułatwiają ukierunkowaną strategię hodowlaną, uwzględniającą szereg cech. CRV jasno podsumowuje wszystkie te wartości hodowlane w dwóch praktycznych indeksach: **CRV Zdrowotność** i **CRV Wydajność**. Korzystanie z nich daje w rezultacie zdrowe i wydajne stado – to, do czego dąży każdy hodowca bydła mlecznego.

Zdrowotność CRV



CRV Zdrowotność

Im wyższa wartość, tym wyższy odsetek zdrowych zwierząt w porównaniu do średniej populacji. Zaletą stosowania buhajów o wysokim indeksie CRV Zdrowotność jest to, że stado jest łatwe w zarządzaniu, a krowy osiągają wyższą laktację. Można założyć, że buhaj który uzyskał +6% CRV Zdrowotność da nam córki, które będą charakteryzowały się mniejszą o 3% liczbą problemów ze zdrowotnością wymion i racic, ketozą i płodnością.

Wydajność CRV



CRV Wydajność

Wybór buhajów w oparciu o CRV Wydajność zapewnia wysokowydajne krowy, które efektywnie przetwarzają pobraną paszę na mleko oraz będą charakteryzowały się świetną długowiecznością przy wysokiej produkcji życiowej. Córki urodzone z kojarzenia z bykiem o wartości dla CRV Wydajność + 6%, będą produkować średnio o 3% więcej mleka przy tym samym spożyciu paszy.

Płodność córek – średnia wartość wynosi 100, z odchyleniem standardowym równym 4. Przy wyborze rozplodnika o indeksie 104, okres międzywycieleniowy skraca się o 6,7 dnia, a bezpowtórkowość inseminacji wzrasta o +2,9%.

Długowieczność (Lgv) – jest to faktyczna długość użytkowania krowy od pierwszego wycielenia do wybrakowania. Przykładowo córki buhaja o wartości +400 dni będą użytkowane średnio o 200 dni dłużej, niż wynosi przeciętna wartość populacji holenderskiej.

Wykorzystanie paszy – wskaźnik ten oznacza, że córki buhaja o wartości hodowlanej 104 produkują średnio o 2% więcej mleka z kilograma pobranej suchej masy, niż córki buhaja o wartości hodowlanej 100. Przedkłada się to znacznie na zmniejszenie kosztów produkcji paszy.

NVI – holenderski indeks hodowlany. Poniżej na diagramie kołowym przedstawiono procentowy udział poszczególnych cech, wchodzących w skład indeksu NVI.



CECHY FUNKCJONALNE

Łatwość wycieleń

Wartość średnia wynosi 100, z odchyleniem standardowym równym 4. Jeśli wskaźnik przekracza 100, to cielęta po takim buhaju rodzą się z mniejszymi problemami okołoporodowymi, niż to jest przeciętnie. Buhaje konwencjonalne posiadające wskaźnik 102 lub wyższy dają łatwe wycielenia – można nimi kryć jałówki. W przypadku buhajów genomowych, ze względów bezpieczeństwa (mniejsza wiarygodność wyceny), wskaźnik ten podnosi się do 104.

Szybkość doju

Wartość średnia wynosi 100, z odchyleniem standardowym równym 4. Powyżej 100, szybkość oddawania mleka przez córki buhaja jest wyższa niż przeciętna.

Zdrowotność wymienia i kom. somatyczne (lks)

Wartość średnia wynosi 100, z odchyleniem standardowym 4. Jeśli wskaźnik przekracza 100, córki buhaja wyróżniają się wymionami zdrowszymi niż rówieśnice i niższym poziomem lks.

BEZROŻNOŚĆ

P przy nazwie buhaja oznacza, że 50% jego potomstwa będzie bezrożne

PP przy nazwie buhaja oznacza, że 100% jego potomstwa będzie bezrożne

BORAX

Premium



- ★ Wybitna długowieczność (+1061 dni)
- ★ A2A2
- ★ Świetna produkcja mleka
- ★ Piękne, zdrowe wymię

PF
156



Czerwono-biały

DELTA BORAX-RED FREESTYLE x JAKARTA x BRAM RF

Nr. buhaja: NL 714907600 Data urodzenia: 22. 8. 2021
Beta kazeina A2A2 Kappa kazeina AB

Pokrój		Córki: 0	Stada: 0
Nogi	107		
Wymię	108		
Ocena ogólna	108		
Wysokość	107	niski	wysoki
Szer. klatki piers.	98	wąska	szeroka
Głębokość tułowia	101	plytki	głęboki
Kątowość sylwetki	107	słaba	dobra
Kondycja	98	słaba	dobra
Ustawienie zadu	102	uniesiony	spadzisty
Szerokość zadu	97	wąski	szeroki
Tylne nogi z tyłu	107	iksowate	proste
Tylne nogi z boku	96	proste	szablaste
Ustawienie racic	107	plaskie	strome
Lokomocja	107	słaba	dobra
Zaw. wym. przód	107	słabe	mocne
Poł. strzyków przód	101	szerokie	wąskie
Długość strzyków	100	krótkie	długie
Głębokość wymienia	109	głębokie	plytkie
Zaw. wym. tył	105	niskie	wysokie
Więzadło środkowe	99	słabe	mocne
Poł. strzyków tył	97	szerokie	wąskie

NVI	LKS	Szyb. doju	Robot. ind.	Płodność
373	111	95	105	+ (CZ)
Produkcja		W.% 79	Córki: 0	Stada: 0
Kg mleka	% tłuszczu	Kg tłuszcz.	% białka	Kg białka
+1379	+0,22	+83	-0,01	+49

Wydajność +18

T+B kg	132	(NL)
INET	460	(NL)
Długowieczność	1061	(NL)
Masa ciała	100	(NL)
Wyk. Paszy	108	(NL)

Zdrowotność +6

Zdrow. wymienia	114	(NL)
Zdrowotność racic	102	(NL)
Ketoza	105	(NL)
Łatwość wyc. buh.	100	(NL)
Łatwość wyc. cór.	104	(NL)
Płodność córek	102	(NL)



Delta Lyset - M

Premium
CRV



CREAM P Premium



- ★ 50% bezrożność
- ★ BB i A2A2
- ★ Rewelacyjny skład mleka
- ★ Wybitna zdrowotność racic

PF
149



Czerwono-biały

DELTA CREAM P-RED

GOLDLINE x NOMINATOR x BUILDER P

Nr. buhaja: NL 884336796
Beta kazeina A2A2

Data urodzenia: 15. 4. 2023
Kappa kazeina BB

Pokrój		Córki: 0	Stada: 0
Nogi	105		
Wymię	104		
Ocena ogólna	104		
Wysokość	109	niski	wysoki
Szer. klatki piers.	99	wąska	szeroka
Głębokość tułowia	99	plytki	głęboki
Kątowość sylwetki	103	słaba	dobra
Kondycja	98	słaba	dobra
Ustawienie zadu	106	uniesiony	spadzisty
Szerokość zadu	102	wąski	szeroki
Tylne nogi z tyłu	103	iksowate	proste
Tylne nogi z boku	97	proste	szablaste
Ustawienie racic	103	plaskie	strome
Lokomocja	106	słaba	dobra
Zaw. wym. przód	102	słabe	mocne
Poł. strzyków przód	92	szerokie	wąskie
Długość strzyków	101	krótkie	długie
Głębokość wymienia	108	głębokie	plytkie
Zaw. wym. tył	103	niskie	wysokie
Więzadło środkowe	102	słabe	mocne
Poł. strzyków tył	98	szerokie	wąskie

NVI	LKS	Szyb. doju	Robot. ind.	Płodność *
382	113	95	110	(CZ)
Produkcja		W.% 76	Córki: 0	Stada: 0
Kg mleka	% tłuszczu	Kg tłuszcz.	% białka	Kg białka
+912	+0,78	+112	+0,27	+57

Wydajność +15

T+B kg	169	(NL)
INET	581	(NL)
Długowieczność	557	(NL)
Masa ciała	102	(NL)
Wyk. Paszy	107	(NL)

Zdrowotność +8

Zdrow. wymienia	112	(NL)
Zdrowotność racic	112	(NL)
Ketoza	104	(NL)
Łatwość wyc. buh.	102	(NL)
Łatwość wyc. cór.	104	(NL)
Płodność córek	103	(NL)



Delta Philou (s. Builder P), MGD of Cream P-Red

Premium
CRV

BETTER COWS > BETTER LIFE



BOULEVARD

Premium



- ★ **BB i A2A2**
- ★ **Rewelacyjna płodność**
- ★ **Wybitna produkcja mleka (+2100 kg)**
- ★ **Idealny na jałówki**

PF
159



DELTA BOULEVARD

WENDAT x MARTIN

Nr. buhaja: **NL 733986370**
Beta kazeina **A2A2**

Data urodzenia: **12. 4. 2023**
Kappa kazeina **BB**

Pokrój		Córki: 0	Stada: 0
Nogi	104		
Wymię	110		
Ocena ogólna	110		
Wysokość	107 niski		wysoki
Szer. klatki piers.	102 wąska		szeroka
Głębokość tułowia	104 płytki		głęboki
Kątowość sylwetki	109 słaba		dobra
Kondycja	96 słaba		dobra
Ustawienie zadu	99 uniesiony		spadzisty
Szerokość zadu	110 wąski		szeroki
Tylne nogi z tyłu	103 iksowate		proste
Tylne nogi z boku	102 proste		szablaste
Ustawienie racic	100 płaskie		stromie
Lokomocja	104 słaba		dobra
Zaw. wym. przód	109 słabe		mocne
Poł. strzyków przód	101 szerokie		wąskie
Długość strzyków	100 krótkie		długie
Głębokość wymienia	108 głębokie		plytkie
Zaw. wym. tył	109 niskie		wysokie
Więzadło środkowe	101 słabe		mocne
Poł. strzyków tył	99 szerokie		wąskie

NVI	LKS	Szyb. doju	Robot. ind.	Płodność *
321	107	99	101	(CZ)
Produkcja		W.% 75	Córki: 0	Stada: 0
Kg mleka +2100	% tłuszczu -0,26	Kg tłuszcz. +61	% białka -0,05	Kg białka +68

Wydajność +13

T+B kg	129 (NL)
INET	475 (NL)
Długowieczność	506 (NL)
Masa ciała	104 (NL)
Wyk. Paszy	106 (NL)

Zdrowotność +7

Zdrow. wymienia	106 (NL)
Zdrowotność racic	108 (NL)
Ketoza	102 (NL)
Łatwość wyc. buh.	105 (NL)
Łatwość wyc. cór.	104 (NL)
Płodność córek	107 (NL)



Delta Marga (s. Jupiler), MGD of Boulevard

Premium
CRV

HUMMER PP

Premium



- ★ 100% bezrożność
- ★ BB i A2A2
- ★ Wydłuża strzyki
- ★ Mocne nogi i racie



Czarno-biały

JEANS HUMMER PP

WARREN P RF x LAUNCH PP

Nr. buhaja: NL 594789453
Beta kazeina A2A2

Data urodzenia: 28. 6. 2023
Kappa kazeina BB

Pokrój		Córki: 0	Stada: 0
Nogi	107		
Wymię	104		
Ocena ogólna	108		
Wysokość	103	niski	wysoki
Szer. klatki piers.	103	wąska	szeroka
Głębokość tułowia	105	plytki	głęboki
Kątowość sylwetki	108	słaba	dobra
Kondycja	96	słaba	dobra
Ustawienie zadu	101	uniesiony	spadzisty
Szerokość zadu	103	wąski	szeroki
Tylne nogi z tyłu	107	iksowate	proste
Tylne nogi z boku	105	proste	szablaste
Ustawienie racic	96	plaskie	stromie
Lokomocja	108	słaba	dobra
Zaw. wym. przód	104	słabe	mocne
Poł. strzyków przód	102	szerokie	wąskie
Długość strzyków	105	krótkie	długie
Głębokość wymienia	105	głębokie	plytkie
Zaw. wym. tył	105	niskie	wysokie
Więzadło środkowe	101	słabe	mocne
Poł. strzyków tył	103	szerokie	wąskie

NVI	LKS	Szyb. doju	Robot. ind.	Plodność *
251	104	99	106	(CZ)
Produkcja		W.% 75	Córki: 0	Stada: 0
Kg mleka	% tłuszczu	Kg tłuszcz.	% białka	Kg białka
+1492	-0,07	+56	+0,13	+65

Wydajność +12

T+B kg	121	(NL)
INET	448	(NL)
Długowieczność	217	(NL)
Masa ciała	102	(NL)
Wyk. Paszy	107	(NL)

Zdrowotność +5

Zdrow. wymienia	104	(NL)
Zdrowotność racic	107	(NL)
Ketoza	105	(NL)
Łatwość wyc. buh.	102	(NL)
Łatwość wyc. cór.	104	(NL)
Plodność córek	102	(NL)



Jeans Jantina 333 - M

Premium
CRV

BETTER COWS > BETTER LIFE



REVIVAL

Premium



- ★ Mistrzowska długowieczność (+1092 dni)
- ★ Piękne, zdrowe wymię
- ★ Rewelacyjna zdrowotność racic
- ★ A2A2

PF
156



DELTA REVIVAL

SMART x CHILTON

Nr. buhaja: **NL 888856818**
Beta kazeina **A2A2**

Data urodzenia: **2. 8. 2023**
Kappa kazeina **AB**

Pokrój		Córki: 0	Stada: 0
Nogi	103		
Wymię	112		
Ocena ogólna	109		
Wysokość	100 niski		wysoki
Szer. klatki piers.	102 wąska		szeroka
Głębokość tułowia	98 płytki		głęboki
Kątowość sylwetki	99 słaba		dobra
Kondycja	102 słaba		dobra
Ustawienie zadu	96 uniesiony		spadzisty
Szerokość zadu	104 wąski		szeroki
Tylne nogi z tyłu	101 iksowate		proste
Tylne nogi z boku	99 proste		szablaste
Ustawienie racic	102 płaskie		stromo
Lokomocja	104 słaba		dobra
Zaw. wym. przód	112 słabe		mocne
Poł. strzyków przód	98 szerokie		wąskie
Długość strzyków	100 krótkie		długie
Głębokość wymienia	110 głębokie		płytkie
Zaw. wym. tył	110 niskie		wysokie
Więzadło środkowe	100 słabe		mocne
Poł. strzyków tył	97 szerokie		wąskie

NVI	LKS	Szyb. doju	Robot. ind.	Płodność *
324	105	100	105	(CZ)
Produkcja	W.% 75	Córki: 0	Stada: 0	
Kg mleka	% tłuszczu	Kg tłuszcz.	% białka	Kg białka
+1143	+0,09	+57	+0,10	+50

Wydajność

+15

T+B kg	107 (NL)
INET	386 (NL)
Długowieczność	1092 (NL)
Masa ciała	102 (NL)
Wyk. Paszy	106 (NL)

Zdrowotność

+6

Zdrow. wymienia	106 (NL)
Zdrowotność racic	108 (NL)
Ketoza	104 (NL)
Łatwość wyc. buh.	103 (NL)
Łatwość wyc. cór.	101 (NL)
Płodność córek	103 (NL)

Premium

CRV



SURFER P

Premium



- ★ Wybitna produkcja mleka (+ 2716 kg)
- ★ 50% bezrozność
- ★ Rewelacyjne wykorzystanie paszy
- ★ Idealny na jałówki

PF
155



Czarno-biały

DELTA SURFER P

BRANDUNG P x SIMON P x GYMNAST

Nr. buhaja: NL 711529122
Beta kazeina A1A2

Data urodzenia: 19. 1. 2022
Kappa kazeina AB

Pokrój		Córki: 0	Stada: 0
Nogi	101		
Wymię	106		
Ocena ogólna	106		
Wysokość	103	niski	wysoki
Szer. klatki piers.	102	wąska	szeroka
Głębokość tułowia	103	plytki	głęboki
Kątowość sylwetki	107	słaba	dobra
Kondycja	96	słaba	dobra
Ustawienie zadu	96	uniesiony	spadzisty
Szerokość zadu	104	wąski	szeroki
Tylne nogi z tyłu	100	iksowate	proste
Tylne nogi z boku	98	proste	szablaste
Ustawienie racic	103	plaskie	strome
Lokomocja	101	słaba	dobra
Zaw. wym. przód	103	słabe	mocne
Poł. strzyków przód	98	szerokie	wąskie
Długość strzyków	101	krótkie	długie
Głębokość wymienia	102	głębokie	plytkie
Zaw. wym. tył	109	niskie	wysokie
Więzadło środkowe	103	słabe	mocne
Poł. strzyków tył	102	szerokie	wąskie

NVI	LKS	Szyb. doju	Robot. ind.	Plodność
257	100	104	99	+ (CZ)
Produkcja		W.% 76	Córki: 0	Stada: 0
Kg mleka +2716	% tłuszczu -0,23	Kg tłuszcz. +89	% białka -0,19	Kg białka +72

Wydajność +17

T+B kg	161 (NL)
INET	577 (NL)
Długowieczność	470 (NL)
Masa ciała	101 (NL)
Wyk. Paszy	108 (NL)

Zdrowotność +3

Zdrow. wymienia	99 (NL)
Zdrowotność racic	103 (NL)
Ketoza	102 (NL)
Łatwość wyc. buh.	106 (NL)
Łatwość wyc. cór.	105 (NL)
Plodność córek	101 (NL)



RHO Bingo - matka

Premium
CRV

BETTER COWS > BETTER LIFE

TIGERWOODS

Premium



- ★ Najwyższa długowieczność (+1268 dni)
- ★ Mistrzowska produkcja mleka (+2239 kg)
- ★ Piękne, zdrowe wymię
- ★ A2A2

PF
167

NVI 379	LKS 111	Szyb. doju 96	Robot. ind. 97	Płodność * (CZ)
Produkcja		W.% 72	Córki: 0	Stada: 0
Kg mleka +2239	% tłuszczu -0,21	Kg tłuszcz. +72	% białka -0,06	Kg białka +71

Wydajność +19

T+B kg	143 (NL)
INET	521 (NL)
Długowieczność	1268 (NL)
Masa ciała	102 (NL)
Wyk. Paszy	108 (NL)

Zdrowotność +5

Zdrow. wymienia	111 (NL)
Zdrowotność racic	103 (NL)
Ketoza	105 (NL)
Łatwość wyc. buh.	102 (NL)
Łatwość wyc. cór.	104 (NL)
Płodność córek	104 (NL)



TIGERWOODS DE LA VIGNE

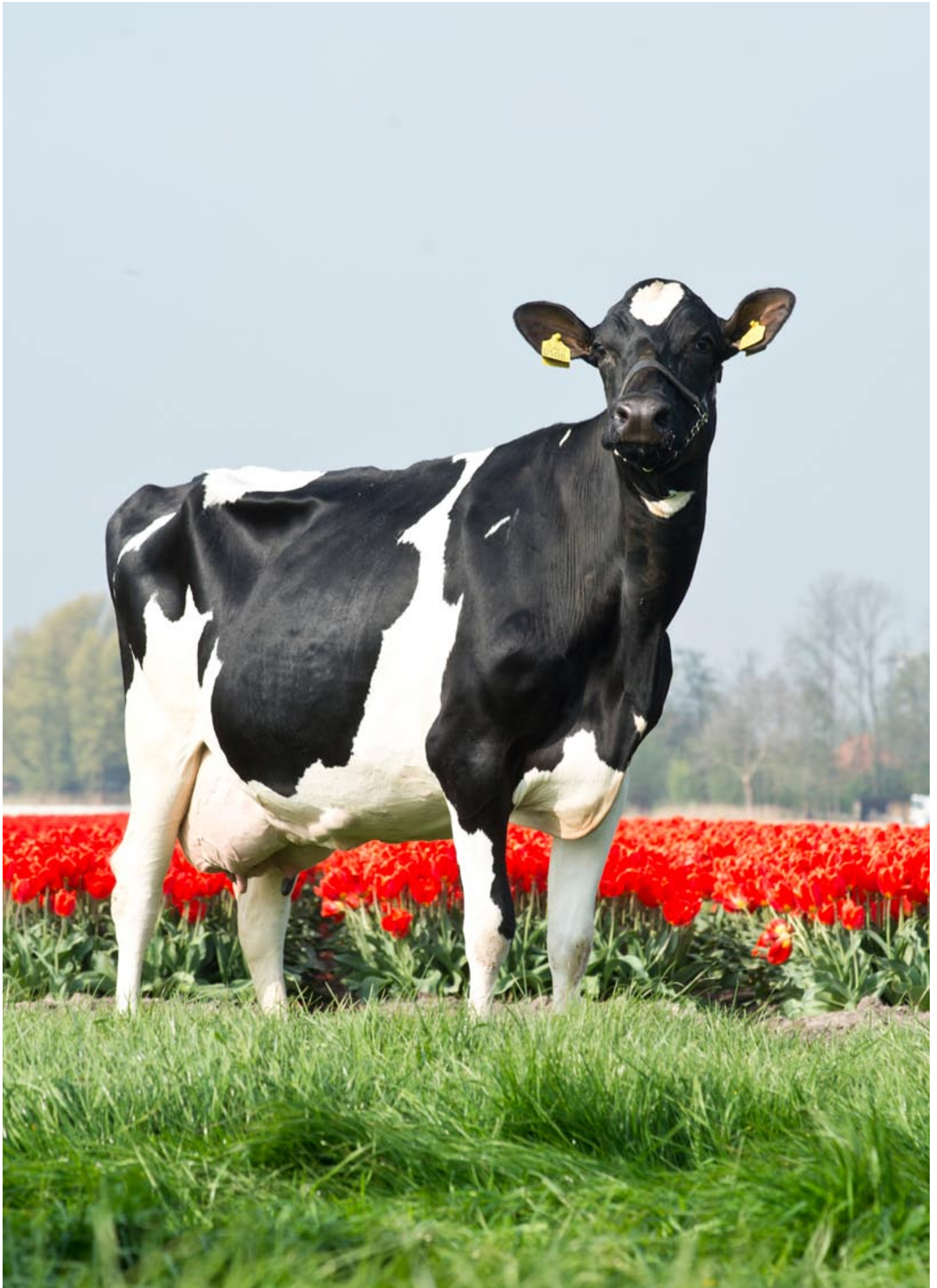
RIDERCUP x YEARWOOD x MY WAY

Nr. buhaja: FR 2215096502 Data urodzenia: 30. 9. 2022
Beta kazeina A2A2 Kappa kazeina AB

Pokrój	Córki: 0	Stada: 0
Nogi	102	
Wymię	109	
Ocena ogólna	107	
Wysokość	105 niski	wysoki
Szer. klatki piers.	101 wąska	szeroka
Głębokość tułowia	99 płytki	głęboki
Kątowość sylwetki	102 słaba	dobra
Kondycja	99 słaba	dobra
Ustawienie zadu	101 uniesiony	spadzisty
Szerokość zadu	103 wąski	szeroki
Tylne nogi z tyłu	103 iksowate	proste
Tylne nogi z boku	95 proste	szablaste
Ustawienie racic	105 płaskie	strome
Lokomocja	103 słaba	dobra
Zaw. wym. przód	106 słabe	mocne
Poł. strzyków przód	100 szerokie	wąskie
Długość strzyków	103 krótkie	długie
Głębokość wymienia	108 głębokie	plytkie
Zaw. wym. tył	108 niskie	wysokie
Więzadło środkowe	102 słabe	mocne
Poł. strzyków tył	99 szerokie	wąskie

Premium
CRV

Buhaje czarno-białe



CASHBACK

- ★ Rewelacyjna długowieczność
- ★ Świetna zawartość suchej masy
- ★ Bardzo niskie komórki somatyczne
- ★ Piękne, zdrowe wymię



KOEPON CASHBACK

DELIVER x BANDARES x RUBICON

Nr. buhaja: NL 679731856
Beta kazeina A1A2

Data urodzenia: 5. 12. 2019
Kappa kazeina BB

Pokrój		Córki: 98	Stada: 60
Nogi	99		
Wymię	105		
Ocena ogólna	103		
Wysokość	102	niski	wysoki
Szer. klatki piers.	98	wąska	szeroka
Głębokość tułowia	102	plytki	głęboki
Kątowość sylwetki	104	słaba	dobra
Kondycja	99	słaba	dobra
Ustawienie zadu	96	uniesiony	spadzisty
Szerokość zadu	104	wąski	szeroki
Tylne nogi z tyłu	101	iksowate	proste
Tylne nogi z boku	107	proste	szablaste
Ustawienie racic	98	plaskie	strome
Lokomocja	100	słaba	dobra
Zaw. wym. przód	107	słabe	mocne
Poł. strzyków przód	111	szerokie	wąskie
Długość strzyków	99	krótkie	długie
Głębokość wymienia	106	głębokie	plytkie
Zaw. wym. tył	103	niskie	wysokie
Więzadło środkowe	102	słabe	mocne
Poł. strzyków tył	107	szerokie	wąskie

PRODUKCJA CÓREK (305 dni) – krowy dorosłe bez pierwiastek

Mleko kg	Tłuszcz %	Białko %	Tłuszcz kg	Białko kg
10731	4.48	3.55	481	381

NVI	LKS	Szyb. doju	Robot. ind.	Płodność
219	109	98	98	+ (CZ)
Produkcja		W.% 90	Córki: 567	Stada: 288
Kg mleka	% tłuszczu	Kg tłuszcz.	% białka	Kg białka
+611	+0,15	+40	+0,15	+35

Wydajność +12

T+B kg	75 (NL)
INET	271 (NL)
Długowieczność	682 (NL)
Masa ciała	100 (NL)
Wyk. Paszy	105 (NL)

Zdrowotność +4

Zdrow. wymienia	107 (NL)
Zdrowotność racic	99 (NL)
Ketoza	107 (NL)
Łatwość wyc. buh.	100 (NL)
Łatwość wyc. cór.	102 (NL)
Płodność córek	103 (NL)



Koepon Rubi Classy 267 - MM



CASTOR

- ★ Rewelacyjna zdrowotność racic
- ★ Wydłuża strzyki
- ★ Świetna zawartość białka
- ★ Mocne nogi i racice



DELTA CASTOR

BARCLEY x ATLANTIC x IOTA

Nr. buhaja: NL 753556472
Beta kazeina A1A2

Data urodzenia: 31. 3. 2017
Kappa kazeina BB

Pokrój		Córki: 1306	Stada: 476
Nogi	103		
Wymię	104		
Ocena ogólna	104		
Wysokość	105	niski	wysoki
Szer. klatki piers.	100	wąska	szeroka
Głębokość tułowia	107	plytki	głęboki
Kątowość sylwetki	111	słaba	dobra
Kondycja	92	słaba	dobra
Ustawienie zadu	98	uniesiony	spadzisty
Szerokość zadu	101	wąski	szeroki
Tylne nogi z tyłu	106	iksowate	proste
Tylne nogi z boku	93	proste	szablaste
Ustawienie racic	106	plaskie	strome
Lokomocja	104	słaba	dobra
Zaw. wym. przód	100	słabe	mocne
Poł. strzyków przód	100	szerokie	wąskie
Długość strzyków	104	krótkie	długie
Głębokość wymienia	100	głębokie	plytkie
Zaw. wym. tył	108	niskie	wysokie
Więzadło środkowe	106	słabe	mocne
Poł. strzyków tył	103	szerokie	wąskie

NVI	LKS	Szyb. doju	Robot. ind.	Płodność
158	101	97	99	+ (CZ)
Produkcja		W.% 99	Córki: 2164	Stada: 775
Kg mleka	% tłuszczu	Kg tłuszcz.	% białka	Kg białka
+853	-0,12	+25	+0,20	+49

Wydajność +10

T+B kg	74	(NL)
INET	286	(NL)
Długowieczność	201	(NL)
Masa ciała	99	(NL)
Wyk. Paszy	105	(NL)

Zdrowotność +3

Zdrow. wymienia	100	(NL)
Zdrowotność racic	108	(NL)
Ketoza	101	(NL)
Łatwość wyc. buh.	98	(NL)
Łatwość wyc. cór.	104	(NL)
Płodność córek	100	(NL)

PRODUKCJA CÓREK (305 dni) – krowy dorosłe bez pierwiastek

Mleko kg	Tłuszcz %	Białko %	Tłuszcz kg	Białko kg
11692	4.25	3.57	497	418



Grant Cecile - córka



BETTER COWS > BETTER LIFE

ELOY RF

- ★ Bardzo dobry skład mleka
- ★ Niskie komórki somatyczne
- ★ A2A2
- ★ Świetna płodność córek

Ojciec buhajów w Holandii



DELTA ELOY

JACUZZI x FINDER x COMMANDER

Nr. buhaja: NL 678449129 Data urodzenia: 29. 12. 2018
Beta kazeina A2A2 Kappa kazeina AB

Pokrój		Córki: 4098	Stada: 1258
Nogi	112		
Wymię	104		
Ocena ogólna	110		
Wysokość	105	niski	wysoki
Szer. klatki piers.	107	wąska	szeroka
Głębokość tułowia	101	plytki	głęboki
Kątowość sylwetki	108	słaba	dobra
Kondycja	100	słaba	dobra
Ustawienie zadu	102	uniesiony	spadzisty
Szerokość zadu	103	wąski	szeroki
Tylne nogi z tyłu	111	iksowate	proste
Tylne nogi z boku	101	proste	szablaste
Ustawienie racic	102	plaskie	stromie
Lokomocja	112	słaba	dobra
Zaw. wym. przód	102	słabe	mocne
Poł. strzyków przód	103	szerokie	wąskie
Długość strzyków	97	krótkie	długie
Głębokość wymienia	105	głębokie	plytkie
Zaw. wym. tył	104	niskie	wysokie
Więzadło środkowe	103	słabe	mocne
Poł. strzyków tył	102	szerokie	wąskie

PRODUKCJA CÓREK (305 dni) – krowy dorosłe bez pierwiastek

Mleko kg	Tłuszcz %	Białko %	Tłuszcz kg	Białko kg
11479	4.43	3.54	509	407

NVI	LKS	Szyb. doju	Robot. ind.	Płodność
263	113	91	102	+ (CZ)
Produkcja		W.% 96	Córki: 7092	Stada: 205
Kg mleka	% tłuszczu	Kg tłuszcz.	% białka	Kg białka
+798	+0,47	+79	+0,10	+37

Wydajność +9

T+B kg	116 (NL)
INET	396 (NL)
Długowieczność	283 (NL)
Masa ciała	105 (NL)
Wyk. Paszy	103 (NL)

Zdrowotność +5

Zdrow. wymienia	106 (NL)
Zdrowotność racic	104 (NL)
Ketoza	105 (NL)
Łatwość wyc. buh.	101 (NL)
Łatwość wyc. cór.	102 (NL)
Płodność córek	104 (NL)



Delta Jacuzzi



OPTIMIZER

- ★ Świetna zawartość suchej masy
- ★ Mocne nogi i racice
- ★ Rewelacyjna zdrowotność racic
- ★ Idealny na jałówki



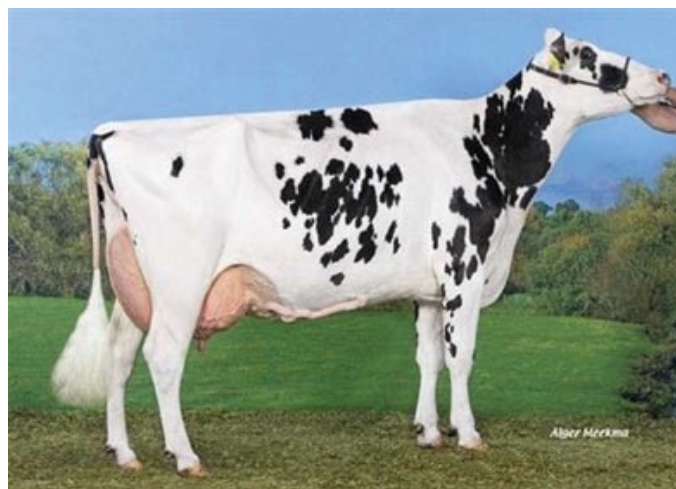
NVI 148	LKS 100	Szyb. doju 102	Robot. ind. 107	Płodność + (CZ)
Produkcja		W.% 89	Córki: 427	Stada: 220
Kg mleka +837	% tłuszczu +0,20	Kg tłuszcz. +55	% białka +0,09	Kg białka +38

Wydajność +4

T+B kg	93	(NL)
INET	328	(NL)
Długowieczność	56	(NL)
Masa ciała	106	(NL)
Wyk. Paszy	101	(NL)

Zdrowotność +4

Zdrow. wymienia	102	(NL)
Zdrowotność racic	105	(NL)
Ketoza	103	(NL)
Łatwość wyc. buh.	104	(NL)
Łatwość wyc. cór.	103	(NL)
Płodność córek	99	(NL)



Koepon Col Regenia 37 - 5. gen. M



KOEPON OPTIMIZER

MARTIN x HOTLINE x HOTROD

Nr. buhaja: NL 597117974 Data urodzenia: 9. 2. 2020
Beta kazeina A1A2 Kappa kazeina BE

Pokrój	Córki: 48	Stada: 31
Nogi	105	
Wymię	104	
Ocena ogólna	106	
Wysokość	108 niski	wysoki
Szer. klatki piers.	105 wąska	szeroka
Głębokość tułowia	104 płytki	głęboki
Kątowość sylwetki	105 słaba	dobra
Kondycja	100 słaba	dobra
Ustawienie zadu	96 uniesiony	spadzisty
Szerokość zadu	106 wąski	szeroki
Tylne nogi z tyłu	105 iksowate	proste
Tylne nogi z boku	95 proste	szablaste
Ustawienie racic	103 płaskie	stromie
Lokomocja	107 słaba	dobra
Zaw. wym. przód	102 słabe	mocne
Poł. strzyków przód	98 szerokie	wąskie
Długość strzyków	98 krótkie	długie
Głębokość wymienia	105 głębokie	płytkie
Zaw. wym. tył	104 niskie	wysokie
Więzadło środkowe	102 słabe	mocne
Poł. strzyków tył	100 szerokie	wąskie

PRODUKCJA CÓREK (305 dni) – krowy dorosłe bez pierwiastek

W tym sezonie oceny córki są w pierwszej laktacji



BETTER COWS > BETTER LIFE

RANGER

- ★ Wyceniony na 53 274 córkach!
- ★ Świetny skład mleka
- ★ Mocne nogi i racice
- ★ Piękne wymię

Ojciec buhajów w Holandii



NVI 90	LKS 98	Szyb. doju 109	Robot. ind. 108	Plodność + (CZ)
Produkcja		W.% 99	Córki: 53274	Stada: 6793
Kg mleka +92	% tłuszczu +0,44	Kg tłuszcz. +43	% białka +0,18	Kg białka +19

Wydajność +1

T+B kg	0 25 50 75	62 (NL)
INET	-200 0 200 400	211 (NL)
Długowieczność	-300 0 300 600	-35 (NL)
Masa ciała	96 100 104 108	105 (NL)
Wyk. Paszy	96 100 104 108	100 (NL)

Zdrowotność 0

Zdrow. wymienia	96 100 104 108	96 (NL)
Zdrowotność racic	96 100 104 108	103 (NL)
Ketoza	96 100 104 108	100 (NL)
Łatwość wyc. buh.	96 100 104 108	101 (NL)
Łatwość wyc. cór.	96 100 104 108	100 (NL)
Plodność córek	96 100 104 108	100 (NL)



Sterk Kiss Ida M 2



DOUBLE W RANGER

REFLECTOR x SNOWFEVER CD

Nr. buhaja: NL 661726527 Data urodzenia: 4. 2. 2016
Beta kazeina A1A2 Kappa kazeina BB

Pokrój	Córki: 31841	Stada: 3653
Nogi	112	
Wymię	108	
Ocena ogólna	113	
Wysokość	105 niski	wysoki
Szer. klatki piers.	106 wąska	szeroka
Głębokość tułowia	109 płytki	głęboki
Kątowość sylwetki	107 słaba	dobra
Kondycja	98 słaba	dobra
Ustawienie zadu	105 uniesiony	spadzisty
Szerokość zadu	105 wąski	szeroki
Tylne nogi z tyłu	112 iksowate	proste
Tylne nogi z boku	100 proste	szablaste
Ustawienie racic	100 płaskie	stromie
Lokomocja	112 słaba	dobra
Zaw. wym. przód	105 słabe	mocne
Poł. strzyków przód	98 szerokie	wąskie
Długość strzyków	99 krótkie	długie
Głębokość wymienia	105 głębokie	plytkie
Zaw. wym. tył	105 niskie	wysokie
Więzadło środkowe	102 słabe	mocne
Poł. strzyków tył	93 szerokie	wąskie

PRODUKCJA CÓREK (305 dni) – krowy dorosłe bez pierwiastek

Mleko kg	Tłuszcz %	Białko %	Tłuszcz kg	Białko kg
11337	4.42	3.54	501	402



STARLINER

- ★ BB i A2A2
- ★ Mocne, zdrowe nogi i racice
- ★ Wybitna długowieczność (+ 742 dni)
- ★ Idealny na jałówki

Ojciec buhajów w Holandii

DELTA STARLINER

WIRDUM x MUSTANG x JEDI

Nr. buhaja: NL 688518408
Beta kazeina A2A2

Data urodzenia: 31. 3. 2020
Kappa kazeina BB

Pokrój		Córki: 15	Stada: 8
Nogi	108		
Wymię	103		
Ocena ogólna	107		
Wysokość	96	niski	wysoki
Szer. klatki piers.	104	wąska	szeroka
Głębokość tułowia	104	plytki	głęboki
Kątowość sylwetki	106	słaba	dobra
Kondycja	104	słaba	dobra
Ustawienie zadu	98	uniesiony	spadzisty
Szerokość zadu	97	wąski	szeroki
Tylne nogi z tyłu	109	iksowate	proste
Tylne nogi z boku	101	proste	szablaste
Ustawienie racic	99	plaskie	stromie
Lokomocja	108	słaba	dobra
Zaw. wym. przód	101	słabe	mocne
Poł. strzyków przód	97	szerokie	wąskie
Długość strzyków	102	krótkie	długie
Głębokość wymienia	100	głębokie	plytkie
Zaw. wym. tył	103	niskie	wysokie
Więzadło środkowe	100	słabe	mocne
Poł. strzyków tył	95	szerokie	wąskie

PRODUKCJA CÓREK (305 dni) – krowy dorosłe bez pierwiastek

W tym sezonie oceny córki są w pierwszej laktacji

NVI	LKS	Szyb. doju	Robot. ind.	Płodność
271	109	94	101	+ (CZ)
Produkcja		W.% 85	Córki: 0	Stada: 0
Kg mleka	% tłuszczu	Kg tłuszcz.	% białka	Kg białka
+730	+0,09	+40	+0,08	+33

Wydajność +12

T+B kg		73 (NL)
INET		262 (NL)
Długowieczność		742 (NL)
Masa ciała		102 (NL)
Wyk. Paszy		105 (NL)

Zdrowotność +6

Zdrow. wymienia		107 (NL)
Zdrowotność racic		108 (NL)
Ketoza		103 (NL)
Łatwość wyc. buh.		106 (NL)
Łatwość wyc. cór.		102 (NL)
Płodność córek		104 (NL)



Larcrest Cosmopolitan - 5M



WOODY

- ★ Najlepszy buhaj w Holandii w roku 2022!
- ★ Mistrzowska produkcja mleka (+2206 kg)
- ★ A2A2
- ★ Piękne, zdrowe wymię

Ojciec buhajów w Holandii



WILLEM'S-HOEVE WOODY

RANGER x JETSET

Nr. buhaja: NL 965020507
Beta kazeina A2A2

Data urodzenia: 27. 7. 2018
Kappa kazeina AB

Pokrój		Córki: 1679	Stada: 488
Nogi	106		
Wymię	109		
Ocena ogólna	110		
Wysokość	104	niski	wysoki
Szer. klatki piers.	105	wąska	szeroła
Głębokość tułowia	109	plytki	głęboki
Kątowość sylwetki	115	słaba	dobra
Kondycja	96	słaba	dobra
Ustawienie zadu	100	uniesiony	spadzisty
Szerokość zadu	100	wąski	szeroła
Tylne nogi z tyłu	106	iksowate	proste
Tylne nogi z boku	99	proste	szablaste
Ustawienie racic	102	plyskie	strome
Lokomocja	106	słaba	dobra
Zaw. wym. przód	107	słabe	mocne
Poł. strzyków przód	104	szeroła	wąskie
Długość strzyków	100	krótkie	długie
Głębokość wymienia	103	głębokie	plytkie
Zaw. wym. tył	110	niskie	wysokie
Więzadło środkowe	101	słabe	mocne
Poł. strzyków tył	99	szeroła	wąskie

PRODUKCJA CÓREK (305 dni) – krowy dorosłe bez pierwiastek

Mleko kg	Tłuszcz %	Białko %	Tłuszcz kg	Białko kg
12672	4.29	3.52	544	446

NVI	LKS	Szyb. doju	Robot. ind.	Płodność
284	110	96	92	+ (CZ)
Produkcja		W.% 97	Córki: 3120	Stada: 820
Kg mleka	% tłuszczu	Kg tłuszcz.	% białka	Kg białka
+2206	-0,02	+91	+0,01	+78

Wydajność +17

T+B kg	169 (NL)
INET	608 (NL)
Długowieczność	305 (NL)
Masa ciała	103 (NL)
Wyk. Paszy	111 (NL)

Zdrowotność +2

Zdrow. wymienia	107 (NL)
Zdrowotność racic	107 (NL)
Ketoza	98 (NL)
Łatwość wyc. buh.	101 (NL)
Łatwość wyc. cór.	104 (NL)
Płodność córek	93 (NL)



Willems Hoeve Rita 885 - MMM

ARTEMIS PP

- ★ 100% bezrożność
- ★ Rewelacyjna zdrowotność racic
- ★ A2A2
- ★ Idealny na jałówki



DELTA ARTEMIS PP

MARS P-RED x CASINO x FINDER

Nr. buhaja: NL 714907547
Beta kazeina A2A2

Data urodzenia: 12. 12. 2021
Kappa kazeina AA

Pokrój		Córki: 0	Stada: 0
Nogi	103		
Wymię	104		
Ocena ogólna	103		
Wysokość	106	niski	wysoki
Szer. klatki piers.	96	wąska	szeroka
Głębokość tułowia	100	plytki	głęboki
Kątowość sylwetki	108	słaba	dobra
Kondycja	91	słaba	dobra
Ustawienie zadu	98	uniesiony	spadzisty
Szerokość zadu	101	wąski	szeroki
Tylne nogi z tyłu	103	iksowate	proste
Tylne nogi z boku	100	proste	szablaste
Ustawienie racic	100	plaskie	strome
Lokomocja	103	słaba	dobra
Zaw. wym. przód	102	słabe	mocne
Poł. strzyków przód	99	szerokie	wąskie
Długość strzyków	102	krótkie	długie
Głębokość wymienia	104	głębokie	plytkie
Zaw. wym. tył	107	niskie	wysokie
Więzadło środkowe	95	słabe	mocne
Poł. strzyków tył	98	szerokie	wąskie

NVI	LKS	Szyb. doju	Robot. ind.	Płodność *
220	104	96	98	(CZ)
Produkcja		W.% 77	Córki: 0	Stada: 0
Kg mleka	% tłuszczu	Kg tłuszcz.	% białka	Kg białka
+860	+0,38	+73	+0,10	+40

Wydajność +12

T+B kg	113	(NL)
INET	391	(NL)
Długowieczność	336	(NL)
Masa ciała	97	(NL)
Wyk. Paszy	106	(NL)

Zdrowotność +5

Zdrow. wymienia	101	(NL)
Zdrowotność racic	110	(NL)
Ketoza	103	(NL)
Łatwość wyc. buh.	105	(NL)
Łatwość wyc. cór.	100	(NL)
Płodność córek	101	(NL)



Delta Shine P (s. Finder), MGD to Artemis PP RF

BROMO PP

- ★ 100% bezrożność
- ★ Świetna zdrowotność racic
- ★ Wydłuża strzyki
- ★ Piękne, zdrowe wymię



DELTA BROMO PP

HOTTOP P x SIMON P x ESPERANTO

Nr. buhaja: NL 728192809
Beta kazeina A1A2

Data urodzenia: 13. 5. 2023
Kappa kazeina BB

Pokrój		Córki: 0	Stada: 0
Nogi	99		
Wymię	108		
Ocena ogólna	104		
Wysokość	101	niski	wysoki
Szer. klatki piers.	96	wąska	szeroka
Głębokość tułowia	100	plytki	głęboki
Kątowość sylwetki	101	słaba	dobra
Kondycja	99	słaba	dobra
Ustawienie zadu	95	uniesiony	spadzisty
Szerokość zadu	101	wąski	szeroki
Tylne nogi z tyłu	99	iksowate	proste
Tylne nogi z boku	98	proste	szablaste
Ustawienie racic	100	plaskie	strome
Lokomocja	100	słaba	dobra
Zaw. wym. przód	107	słabe	mocne
Poł. strzyków przód	101	szerokie	wąskie
Długość strzyków	106	krótkie	długie
Głębokość wymienia	104	głębokie	plytkie
Zaw. wym. tył	107	niskie	wysokie
Więzadło środkowe	104	słabe	mocne
Poł. strzyków tył	101	szerokie	wąskie

NVI	LKS	Szyb. doju	Robot. ind.	Plodność *
241	105	99	97	(CZ)
Produkcja		W.% 74	Córki: 0	Stada: 0
Kg mleka	% tłuszczu	Kg tłuszcz.	% białka	Kg białka
+1281	+0,01	+55	+0,07	+52

Wydajność +13

T+B kg	107	(NL)
INET	389	(NL)
Długowieczność	591	(NL)
Masa ciała	98	(NL)
Wyk. Paszy	106	(NL)

Zdrowotność +4

Zdrow. wymienia	107	(NL)
Zdrowotność racic	107	(NL)
Ketoza	105	(NL)
Łatwość wyc. buh.	103	(NL)
Łatwość wyc. cór.	102	(NL)
Plodność córek	99	(NL)



Delta Belinda (s. Esperanto) - MM



DERNY

- ★ Bardzo dobra produkcja
- ★ Mocne nogi i racice
- ★ BB i A2A2
- ★ Świetne wykorzystanie paszy



NVI 242	LKS 105	Szyb. doju 102	Robot. ind. 101	Plodność + (CZ)
Produkcja		W.% 76	Córki: 0	Stada: 0
Kg mleka +1433	% tłuszczu +0,04	Kg tłuszcz. +65	% białka +0,06	Kg białka +56

Wydajność +11

T+B kg	121 (NL)
INET	436 (NL)
Długowieczność	288 (NL)
Masa ciała	105 (NL)
Wyk. Paszy	106 (NL)

Zdrowotność +3

Zdrow. wymienia	105 (NL)
Zdrowotność racic	107 (NL)
Ketoza	100 (NL)
Łatwość wyc. buh.	102 (NL)
Łatwość wyc. cór.	106 (NL)
Plodność córek	99 (NL)

DELTA DERNY

FLAGSTONE x ABUNDANT P RF

Nr. buhaja: NL 611978969 Data urodzenia: 10. 12. 2022
Beta kazeina A2A2 Kappa kazeina BB

Pokrój		Córki: 0	Stada: 0
Nogi	108		
Wymię	107		
Ocena ogólna	111		
Wysokość	104	niski	wysoki
Szer. klatki piers.	105	wąska	szeroka
Głębokość tułowia	107	plytki	głęboki
Kątowość sylwetki	105	słaba	dobra
Kondycja	100	słaba	dobra
Ustawienie zadu	100	uniesiony	spadzisty
Szerokość zadu	106	wąski	szeroki
Tylne nogi z tyłu	106	iksowate	proste
Tylne nogi z boku	100	proste	szablaste
Ustawienie racic	101	plaskie	stromie
Lokomocja	108	słaba	dobra
Zaw. wym. przód	106	słabe	mocne
Poł. strzyków przód	104	szerokie	wąskie
Długość strzyków	100	krótkie	długie
Głębokość wymienia	106	głębokie	plytkie
Zaw. wym. tył	106	niskie	wysokie
Więzadło środkowe	102	słabe	mocne
Poł. strzyków tył	102	szerokie	wąskie





FAST LANE

- ★ Rewelacyjna płodność córek
- ★ Świetna zdrowotność racic
- ★ Bardzo dobry skład mleka
- ★ Piękne wymię

Ojciec buhajów w Holandii



DELTA FAST LANE

REMINGTON x LUSTRUM x KERRIGAN

Nr. buhaja: NL 542034572
Beta kazeina A1A2

Data urodzenia: 2. 11. 2020
Kappa kazeina AB

Pokrój		Córki: 0	Stada: 0
Nogi	107		
Wymię	107		
Ocena ogólna	109		
Wysokość	98	niski	wysoki
Szer. klatki piers.	104	wąska	szeroka
Głębokość tułowia	100	plytki	głęboki
Kątowość sylwetki	101	słaba	dobra
Kondycja	103	słaba	dobra
Ustawienie zadu	96	uniesiony	spadzisty
Szerokość zadu	104	wąski	szeroki
Tylne nogi z tyłu	106	iksowate	proste
Tylne nogi z boku	101	proste	szablaste
Ustawienie racic	94	plaskie	strome
Lokomocja	108	słaba	dobra
Zaw. wym. przód	105	słabe	mocne
Poł. strzyków przód	102	szerokie	wąskie
Długość strzyków	102	krótkie	długie
Głębokość wymienia	105	głębokie	plytkie
Zaw. wym. tył	110	niskie	wysokie
Więzadło środkowe	102	słabe	mocne
Poł. strzyków tył	104	szerokie	wąskie

NVI	LKS	Szyb. doju	Robot. ind.	Płodność
231	100	99	104	+ (CZ)
Produkcja		W.% 82	Córki: 0	Stada: 0
Kg mleka	% tłuszczu	Kg tłuszcz.	% białka	Kg białka
+548	+0,34	+55	+0,12	+30

Wydajność +9

T+B kg	85 (NL)
INET	294 (NL)
Długowieczność	578 (NL)
Masa ciała	103 (NL)
Wyk. Paszy	103 (NL)

Zdrowotność +5

Zdrow. wymienia	100 (NL)
Zdrowotność racic	107 (NL)
Ketoza	104 (NL)
Łatwość wyc. buh.	102 (NL)
Łatwość wyc. cór.	99 (NL)
Płodność córek	105 (NL)



Wilder Marta - 4M

GREENSEAT

- ★ Wybitna produkcja mleka (+2625 kg)
- ★ A2A2
- ★ Mistrzowskie wykorzystanie paszy
- ★ Piękne, zdrowe wymię

PF
157

NVI 303	LKS 106	Szyb. doju 96	Robot. ind. 99	Plodność + (CZ)
Produkcja		W.% 77	Córki: 0	Stada: 0
Kg mleka +2625	% tłuszczu 0,00	Kg tłuszcz. +111	% białka -0,13	Kg białka +76

Wydajność +22

T+B kg	187	(NL)
INET	660	(NL)
Długowieczność	407	(NL)
Masa ciała	98	(NL)
Wyk. Paszy	114	(NL)

Zdrowotność +2

Zdrow. wymienia	103	(NL)
Zdrowotność racic	106	(NL)
Ketoza	98	(NL)
Łatwość wyc. buh.	95	(NL)
Łatwość wyc. cór.	102	(NL)
Plodność córek	98	(NL)



Willem's-Hoeve Rita 885 - 4. gen. M



DELTA GREENSEAT

GLADIUS x CASINO x JETSET

Nr. buhaja: NL 688856175 Data urodzenia: 31. 10. 2021
Beta kazeina A2A2 Kappa kazeina AB

Pokrój		Córki: 0	Stada: 0
Nogi	98		
Wymię	109		
Ocena ogólna	104		
Wysokość	104	niski	wysoki
Szer. klatki piers.	97	wąska	szeroka
Głębokość tułowia	105	plytki	głęboki
Kątowość sylwetki	110	słaba	dobra
Kondycja	94	słaba	dobra
Ustawienie zadu	102	uniesiony	spadzisty
Szerokość zadu	97	wąski	szeroki
Tylne nogi z tyłu	101	iksowate	proste
Tylne nogi z boku	90	proste	szablaste
Ustawienie racic	105	plaskie	strome
Lokomocja	102	słaba	dobra
Zaw. wym. przód	109	słabe	mocne
Poł. strzyków przód	106	szerokie	wąskie
Długość strzyków	97	krótkie	długie
Głębokość wymienia	105	głębokie	plytkie
Zaw. wym. tył	110	niskie	wysokie
Więzadło środkowe	101	słabe	mocne
Poł. strzyków tył	105	szerokie	wąskie



BETTER COWS > BETTER LIFE

HUNK P

- ★ 50% bezrożność
- ★ A2A2
- ★ Świetna zdrowotność racic
- ★ Bardzo niskie komórki somatyczne



NVI 218	LKS 108	Szyb. doju 98	Robot. ind. 108	Płodność * (CZ)
Produkcja		W.% 75	Córki: 0	Stada: 0
Kg mleka +1379	% tłuszczu -0,11	Kg tłuszcz. +47	% białka -0,06	Kg białka +42

Wydajność +7

T+B kg	0 25 50 75	89 (NL)
INET	-200 0 200 400	322 (NL)
Długowieczność	-300 0 300 600	346 (NL)
Masa ciała	96 100 104 108	106 (NL)
Wyk. Paszy	96 100 104 108	102 (NL)

Zdrowotność +5

Zdrow. wymienia	96 100 104 108	107 (NL)
Zdrowotność racic	96 100 104 108	109 (NL)
Ketoza	96 100 104 108	102 (NL)
Łatwość wyc. buh.	96 100 104 108	102 (NL)
Łatwość wyc. cór.	96 100 104 108	105 (NL)
Płodność córek	96 100 104 108	101 (NL)



Delta Glenn (s. Nova Star), MGGD of Hunk P



DELTA HUNK P

ELON P x AMUSE x JACUZZI

Nr. buhaja: NL 642667454 Data urodzenia: 23. 4. 2023
Beta kazeina A2A2 Kappa kazeina AB

Pokrój	Córki: 0	Stada: 0
Nogi	108	
Wymię	103	
Ocena ogólna	109	
Wysokość	105 niski	wysoki
Szer. klatki piers.	104 wąska	szeroka
Głębokość tułowia	103 płytki	głęboki
Kątowość sylwetki	106 słaba	dobra
Kondycja	102 słaba	dobra
Ustawienie zadu	108 uniesiony	spadzisty
Szerokość zadu	108 wąski	szeroki
Tylne nogi z tyłu	106 iksowate	proste
Tylne nogi z boku	97 proste	szablaste
Ustawienie racic	105 płaskie	stromie
Lokomocja	108 słaba	dobra
Zaw. wym. przód	104 słabe	mocne
Poł. strzyków przód	102 szerokie	wąskie
Długość strzyków	103 krótkie	długie
Głębokość wymienia	105 głębokie	plytkie
Zaw. wym. tył	103 niskie	wysokie
Więzadło środkowe	99 słabe	mocne
Poł. strzyków tył	102 szerokie	wąskie





PERFECT

- ★ Rewelacyjna sucha masa
- ★ Wybitna zdrowotność racic
- ★ Bardzo niskie komórki somatyczne
- ★ Świetne wykorzystanie paszy

Ojciec buhajów w Holandii



DELTA PERFECT

WOODY x JAFIN x MARS LAURENT P RF

Nr. buhaja: NL 632215609 Data urodzenia: 5. 6. 2020
Beta kazeina A2A2 Kappa kazeina AB

Pokrój		Córki: 49	Stada: 28
Nogi	107		
Wymię	105		
Ocena ogólna	108		
Wysokość	101	niski	wysoki
Szer. klatki piers.	108	wąska	szeroka
Głębokość tułowia	108	plytki	głęboki
Kątowość sylwetki	108	słaba	dobra
Kondycja	102	słaba	dobra
Ustawienie zadu	106	uniesiony	spadzisty
Szerokość zadu	103	wąski	szeroki
Tylne nogi z tyłu	108	iksowate	proste
Tylne nogi z boku	95	proste	szablaste
Ustawienie racic	105	plaskie	stromie
Lokomocja	108	słaba	dobra
Zaw. wym. przód	105	słabe	mocne
Poł. strzyków przód	101	szerokie	wąskie
Długość strzyków	101	krótkie	długie
Głębokość wymienia	102	głębokie	plytkie
Zaw. wym. tył	105	niskie	wysokie
Więzadło środkowe	99	słabe	mocne
Poł. strzyków tył	99	szerokie	wąskie

NVI	LKS	Szyb. doju	Robot. ind.	Płodność
254	110	96	103	+ (CZ)
Produkcja		W.% 86	Córki: 0	Stada: 0
Kg mleka	% tłuszczu	Kg tłuszcz.	% białka	Kg białka
+911	+0,29	+67	+0,16	+47

Wydajność +13

T+B kg	114 (NL)
INET	403 (NL)
Długowieczność	473 (NL)
Masa ciała	106 (NL)
Wyk. Paszy	107 (NL)

Zdrowotność +5

Zdrow. wymienia	108 (NL)
Zdrowotność racic	109 (NL)
Ketoza	105 (NL)
Łatwość wyc. buh.	101 (NL)
Łatwość wyc. cór.	103 (NL)
Płodność córek	96 (NL)



Delta Paulina - mmm



PINEAPPLE P

- ★ 50% bezrożność
- ★ Świetna zawartość suchej masy
- ★ Rewelacyjna zdrowotność racic
- ★ Bardzo dobra odporność na ketozę



NVI 186	LKS 105	Szyb. doju 102	Robot. ind. 107	Plodność + (CZ)
Produkcja		W.% 82	Córki: 0	Stada: 0
Kg mleka +448	% tłuszczu +0,16	Kg tłuszcz. +34	% białka +0,20	Kg białka +34

Wydajność +9

T+B kg	0 25 50 75	68 (NL)
INET	-200 0 200 400	248 (NL)
Długowieczność	-300 0 300 600	467 (NL)
Masa ciała	96 100 104 108	101 (NL)
Wyk. Paszy	96 100 104 108	103 (NL)

Zdrowotność +5

Zdrow. wymienia	96 100 104 108	104 (NL)
Zdrowotność racic	96 100 104 108	108 (NL)
Ketoza	96 100 104 108	104 (NL)
Łatwość wyc. buh.	96 100 104 108	102 (NL)
Łatwość wyc. cór.	96 100 104 108	104 (NL)
Plodność córek	96 100 104 108	104 (NL)



De Biesheuvel Javina 50 - 4M



DELTA PINEAPPLE P

NIPPON P x WATERLOO x REFLECTOR

Nr. buhaja: **NL 692183669** Data urodzenia: **27. 10. 2020**
Beta kazeina **A2A2** Kappa kazeina **AB**

Pokrój		Córki: 2	Stada: 1
Nogi	98		
Wymię	104		
Ocena ogólna	103		
Wysokość	99 niski		wysoki
Szer. klatki piers.	101 wąska		szeroka
Głębokość tułowia	102 płytki		głęboki
Kątowość sylwetki	101 słaba		dobra
Kondycja	101 słaba		dobra
Ustawienie zadu	102 uniesiony		spadzisty
Szerokość zadu	101 wąski		szeroki
Tylne nogi z tyłu	99 iksowate		proste
Tylne nogi z boku	101 proste		szablaste
Ustawienie racic	93 płaskie		stromie
Lokomocja	99 słaba		dobra
Zaw. wym. przód	106 słabe		mocne
Poł. strzyków przód	101 szerokie		wąskie
Długość strzyków	100 krótkie		długie
Głębokość wymienia	108 głębokie		plytkie
Zaw. wym. tył	100 niskie		wysokie
Więzadło środkowe	102 słabe		mocne
Poł. strzyków tył	104 szerokie		wąskie





PRODUCER

- ★ Świetna produkcja mleka
- ★ Wydłuża strzyki
- ★ BB i A2A2
- ★ Idealny na jałówki

PF
161



Czarno-biały

DELTA PRODUCER

MARPON x JERONIMO

Nr. buhaja: NL 672156160
Beta kazeina A2A2

Data urodzenia: 9. 1. 2022
Kappa kazeina BB

Pokrój		Córki: 0	Stada: 0
Nogi	104		
Wymię	105		
Ocena ogólna	106		
Wysokość	105	niski	wysoki
Szer. klatki piers.	101	wąska	szeroka
Głębokość tułowia	110	plytki	głęboki
Kątowość sylwetki	112	słaba	dobra
Kondycja	95	słaba	dobra
Ustawienie zadu	96	uniesiony	spadzisty
Szerokość zadu	103	wąski	szeroki
Tylne nogi z tyłu	106	iksowate	proste
Tylne nogi z boku	109	proste	szablaste
Ustawienie racic	95	plaskie	strome
Lokomocja	106	słaba	dobra
Zaw. wym. przód	104	słabe	mocne
Poł. strzyków przód	106	szerokie	wąskie
Długość strzyków	109	krótkie	długie
Głębokość wymienia	102	głębokie	plytkie
Zaw. wym. tył	107	niskie	wysokie
Więzadło środkowe	104	słabe	mocne
Poł. strzyków tył	104	szerokie	wąskie

NVI	LKS	Szyb. doju	Robot. ind.	Płodność
230	100	99	107	+ (CZ)
Produkcja		W.% 78	Córki: 0	Stada: 0
Kg mleka	% tłuszczu	Kg tłuszcz.	% białka	Kg białka
+1440	+0,31	+93	+0,11	+61

Wydajność +16

T+B kg	154 (NL)
INET	541 (NL)
Długowieczność	183 (NL)
Masa ciała	102 (NL)
Wyk. Paszy	111 (NL)

Zdrowotność +1

Zdrow. wymienia	100 (NL)
Zdrowotność racic	101 (NL)
Ketoza	99 (NL)
Łatwość wyc. buh.	104 (NL)
Łatwość wyc. cór.	101 (NL)
Płodność córek	99 (NL)



Newhouse Sneeker 247 - 6M



BETTER COWS > BETTER LIFE

REFORMER

- ★ BB i A2A2
- ★ Rewelacyjna produkcja mleka
- ★ Piękne wymię
- ★ Świetna odporność na ketozę

PF
158



NVI 239	LKS 105	Szyb. doju 101	Robot. ind. 101	Płodność + (CZ)
Produkcja		W.% 79	Córki: 0	Stada: 0
Kg mleka +1697	% tłuszczu -0,10	Kg tłuszcz. +61	% białka +0,11	Kg białka +71

Wydajność +13

T+B kg	132 (NL)
INET	488 (NL)
Długowieczność	433 (NL)
Masa ciała	102 (NL)
Wyk. Paszy	107 (NL)

Zdrowotność +2

Zdrow. wymienia	104 (NL)
Zdrowotność racic	100 (NL)
Ketoza	106 (NL)
Łatwość wyc. buh.	101 (NL)
Łatwość wyc. cór.	101 (NL)
Płodność córek	101 (NL)



Koepon Rubi Classy 267 - 3M



KOEPON REFORMER

CALVIN x KEITH x BANDARES

Nr. buhaja: NL 549118804 Data urodzenia: 23. 1. 2021
Beta kazeina A2A2 Kappa kazeina BB

Pokrój	Córki: 0	Stada: 0
Nogi	101	
Wymię	107	
Ocena ogólna	105	
Wysokość	104 niski	wysoki
Szer. klatki piers.	100 wąska	szeroka
Głębokość tułowia	104 płytki	głęboki
Kątowość sylwetki	106 słaba	dobra
Kondycja	99 słaba	dobra
Ustawienie zadu	93 uniesiony	spadzisty
Szerokość zadu	104 wąski	szeroki
Tylne nogi z tyłu	102 iksowate	proste
Tylne nogi z boku	102 proste	szablaste
Ustawienie racic	98 płaskie	stromie
Lokomocja	101 słaba	dobra
Zaw. wym. przód	106 słabe	mocne
Poł. strzyków przód	99 szerokie	wąskie
Długość strzyków	101 krótkie	długie
Głębokość wymienia	105 głębokie	płytkie
Zaw. wym. tył	107 niskie	wysokie
Więzadło środkowe	97 słabe	mocne
Poł. strzyków tył	97 szerokie	wąskie



SAKARUN P

- ★ Świetny skład mleka
- ★ 50% bezrożność
- ★ BB i A2A2
- ★ Rewelacyjna budowa nóg i racic

PF
157



NVI 268	LKS 108	Szyb. doju 98	Robot. ind. 106	Plodność + (CZ)
Produkcja		W.% 79	Córki: 0	Stada: 0
Kg mleka +708	% tłuszczu +0,30	Kg tłuszcz. +59	% białka +0,15	Kg białka +39

Wydajność +10

T+B kg	98	(NL)
INET	345	(NL)
Długowieczność	577	(NL)
Masa ciała	104	(NL)
Wyk. Paszy	104	(NL)

Zdrowotność +6

Zdrow. wymienia	109	(NL)
Zdrowotność racic	113	(NL)
Ketoza	106	(NL)
Łatwość wyc. buh.	96	(NL)
Łatwość wyc. cór.	102	(NL)
Plodność córek	97	(NL)



Willem's-Hoeve Rita 234 dam to Sakarun P RF



WILLEM'S-HOEVE R SAKARUN P LAUNCH PP x MARTIN x JETSET

Nr. buhaja: **NL 574327024** Data urodzenia: **15. 12. 2021**
Beta kazeina **A2A2** Kappa kazeina **BB**

Pokrój		Córki: 0	Stada: 0
Nogi	113		
Wymię	104		
Ocena ogólna	110		
Wysokość	100 niski		wysoki
Szer. klatki piers.	103 wąska		szeroka
Głębokość tułowia	100 płytki		głęboki
Kątowość sylwetki	101 słaba		dobra
Kondycja	106 słaba		dobra
Ustawienie zadu	95 uniesiony		spadzisty
Szerokość zadu	100 wąski		szeroki
Tylne nogi z tyłu	113 iksowate		proste
Tylne nogi z boku	95 proste		szablaste
Ustawienie racic	104 płaskie		stromie
Lokomocja	114 słaba		dobra
Zaw. wym. przód	103 słabe		mocne
Poł. strzyków przód	102 szerokie		wąskie
Długość strzyków	105 krótkie		długie
Głębokość wymienia	104 głębokie		płytkie
Zaw. wym. tył	105 niskie		wysokie
Więzadło środkowe	102 słabe		mocne
Poł. strzyków tył	104 szerokie		wąskie



BETTER COWS > BETTER LIFE

SEM

- ★ Unikatowe, piękne umaszczenie
- ★ Bardzo dobra produkcja mleka
- ★ Świetna zdrowotność wymienia
- ★ Rewelacyjna długowieczność



HARPET SEM

FAIR PLAY x BELLWETHER x JUPILER

Nr. buhaja: NL 634763225
Beta kazeina A1A2

Data urodzenia: 3. 10. 2022
Kappa kazeina BB

Pokrój		Córki: 0	Stada: 0
Nogi	107		
Wymię	102		
Ocena ogólna	107		
Wysokość	108	niski	wysoki
Szer. klatki piers.	104	wąska	szeroka
Głębokość tułowia	107	plytki	głęboki
Kątowość sylwetki	109	słaba	dobra
Kondycja	98	słaba	dobra
Ustawienie zadu	101	uniesiony	spadzisty
Szerokość zadu	103	wąski	szeroki
Tylne nogi z tyłu	106	iksowate	proste
Tylne nogi z boku	101	proste	szablaste
Ustawienie racic	105	plaskie	strome
Lokomocja	106	słaba	dobra
Zaw. wym. przód	101	słabe	mocne
Poł. strzyków przód	99	szerokie	wąskie
Długość strzyków	103	krótkie	długie
Głębokość wymienia	103	głębokie	plytkie
Zaw. wym. tył	101	niskie	wysokie
Więzadło środkowe	104	słabe	mocne
Poł. strzyków tył	100	szerokie	wąskie

NVI	LKS	Szyb. doju	Robot. ind.	Płodność *
203	107	96	95	(CZ)
Produkcja		W.% 77	Córki: 0	Stada: 0
Kg mleka	% tłuszczu	Kg tłuszcz.	% białka	Kg białka
+1822	-0,30	+45	-0,13	+50

Wydajność +10

T+B kg	95	(NL)
INET	350	(NL)
Długowieczność	540	(NL)
Masa ciała	105	(NL)
Wyk. Paszy	104	(NL)

Zdrowotność +2

Zdrow. wymienia	106	(NL)
Zdrowotność racic	103	(NL)
Ketoza	101	(NL)
Łatwość wyc. buh.	97	(NL)
Łatwość wyc. cór.	102	(NL)
Płodność córek	99	(NL)



Kimber 12 - MM

SOUNDBITE

- ★ Świetna długowieczność
- ★ BB i A2A2
- ★ Bardzo dobra produkcja mleka
- ★ Idealny na jałówki

PF
155



NVI 306	LKS 104	Szyb. doju 99	Robot. ind. 105	Plodność * (CZ)
Produkcja		W.% 74	Córki: 0	Stada: 0
Kg mleka +1816	% tłuszczu -0,10	Kg tłuszcz. +66	% białka +0,03	Kg białka +66

Wydajność +14

T+B kg	132 (NL)
INET	482 (NL)
Długowieczność	672 (NL)
Masa ciała	101 (NL)
Wyk. Paszy	106 (NL)

Zdrowotność +6

Zdrow. wymienia	104 (NL)
Zdrowotność racic	108 (NL)
Ketoza	101 (NL)
Łatwość wyc. buh.	105 (NL)
Łatwość wyc. cór.	104 (NL)
Plodność córek	103 (NL)



Delta Dominque, dam of Soundbite RF



DELTA SOUNDBITE

WENDAT x TURMERIC x ALTASPRING

Nr. buhaja: NL 595781025 Data urodzenia: 8. 8. 2023
Beta kazeina A2A2 Kappa kazeina BB

Pokrój		Córki: 0	Stada: 0
Nogi	104		
Wymię	109		
Ocena ogólna	107		
Wysokość	96	niski	wysoki
Szer. klatki piers.	105	wąska	szeroka
Głębokość tułowia	104	plytki	głęboki
Kątowość sylwetki	105	słaba	dobra
Kondycja	100	słaba	dobra
Ustawienie zadu	94	uniesiony	spadzisty
Szerokość zadu	98	wąski	szeroki
Tylne nogi z tyłu	103	iksowate	proste
Tylne nogi z boku	106	proste	szablaste
Ustawienie racic	96	plaskie	stromie
Lokomocja	106	słaba	dobra
Zaw. wym. przód	109	słabe	mocne
Poł. strzyków przód	102	szerokie	wąskie
Długość strzyków	105	krótkie	długie
Głębokość wymienia	103	głębokie	plytkie
Zaw. wym. tył	110	niskie	wysokie
Więzadło środkowe	98	słabe	mocne
Poł. strzyków tył	98	szerokie	wąskie



BETTER COWS > BETTER LIFE

STEADY P

- ★ 50% bezrożność
- ★ Świetna produkcja mleka
- ★ Wydłuża strzyki
- ★ Rewelacyjna długowieczność



NVI 270	LKS 105	Szyb. doju 97	Robot. ind. 100	Płodność + (CZ)
Produkcja		W.% 77	Córki: 0	Stada: 0
Kg mleka +1239	% tłuszczu +0,06	Kg tłuszcz. +59	% białka +0,08	Kg białka +51

Wydajność +16

T+B kg	110 (NL)
INET	396 (NL)
Długowieczność	692 (NL)
Masa ciała	96 (NL)
Wyk. Paszy	108 (NL)

Zdrowotność +5

Zdrow. wymienia	104 (NL)
Zdrowotność racic	103 (NL)
Ketoza	105 (NL)
Łatwość wyc. buh.	103 (NL)
Łatwość wyc. cór.	101 (NL)
Płodność córek	103 (NL)



Delta Tracy (s. Esperanto), MGD to Steady P RF



DELTA STEADY P

SORELIO P x VH CROWN x ESPERANTO

Nr. buhaja: NL 648906029 Data urodzenia: 8. 12. 2021
Beta kazeina A2A2 Kappa kazeina AB

Pokrój	Córki: 0	Stada: 0
Nogi	103	
Wymię	107	
Ocena ogólna	105	
Wysokość	104 niski	wysoki
Szer. klatki piers.	94 wąska	szeroka
Głębokość tułowia	99 płytki	głęboki
Kątowość sylwetki	105 słaba	dobra
Kondycja	92 słaba	dobra
Ustawienie zadu	100 uniesiony	spadzisty
Szerokość zadu	102 wąski	szeroki
Tylne nogi z tyłu	102 iksowate	proste
Tylne nogi z boku	102 proste	szablaste
Ustawienie racic	100 płaskie	stromie
Lokomocja	103 słaba	dobra
Zaw. wym. przód	104 słabe	mocne
Poł. strzyków przód	97 szerokie	wąskie
Długość strzyków	104 krótkie	długie
Głębokość wymienia	107 głębokie	płytkie
Zaw. wym. tył	107 niskie	wysokie
Więzadło środkowe	103 słabe	mocne
Poł. strzyków tył	98 szerokie	wąskie



SWAIN PP

- ★ Mistrzowska długowieczność (+753 dni)
- ★ 100% bezrozność
- ★ A2A2
- ★ Idealny na jałówki



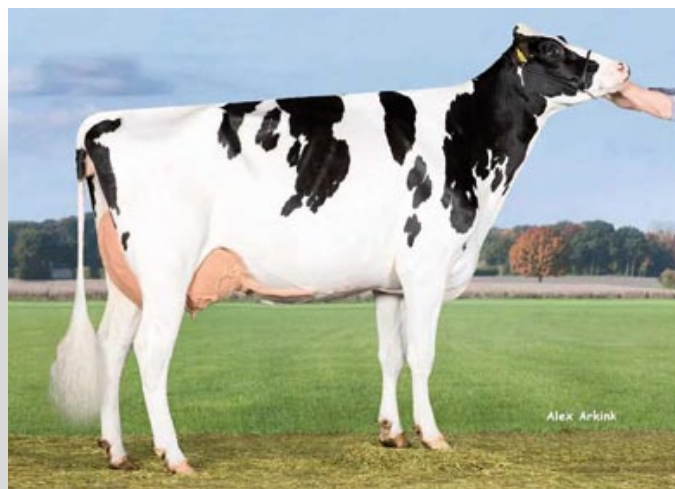
NVI 266	LKS 107	Szyb. doju 99	Robot. ind. 102	Plodność + (CZ)
Produkcja		W.% 78	Córki: 0	Stada: 0
Kg mleka +1772	% tłuszczu -0,11	Kg tłuszcz. +63	% białka -0,10	Kg białka +51

Wydajność +17

T+B kg	114 (NL)
INET	408 (NL)
Długowieczność	753 (NL)
Masa ciała	100 (NL)
Wyk. Paszy	108 (NL)

Zdrowotność +4

Zdrow. wymienia	108 (NL)
Zdrowotność racic	105 (NL)
Ketoza	105 (NL)
Łatwość wyc. buh.	104 (NL)
Łatwość wyc. cór.	105 (NL)
Plodność córek	100 (NL)



Tirsvad Kanu Nepha P, MGGD to Swain PP



DELTA SWAIN PP

SIMON P x BATCH P

Nr. buhaja: **BE 118992106** Data urodzenia: **1. 4. 2021**
Beta kazeina **A2A2** Kappa kazeina **AB**

Pokrój	Córki: 0	Stada: 0
Nogi	101	
Wymię	104	
Ocena ogólna	103	
Wysokość	102 niski	wysoki
Szer. klatki piers.	98 wąska	szeroka
Głębokość tułowia	102 płytki	głęboki
Kątowość sylwetki	104 słaba	dobra
Kondycja	101 słaba	dobra
Ustawienie zadu	98 uniesiony	spadzisty
Szerokość zadu	96 wąski	szeroki
Tylne nogi z tyłu	102 iksowate	proste
Tylne nogi z boku	94 proste	szablaste
Ustawienie racic	102 płaskie	strome
Lokomocja	103 słaba	dobra
Zaw. wym. przód	100 słabe	mocne
Poł. strzyków przód	99 szerokie	wąskie
Długość strzyków	102 krótkie	długie
Głębokość wymienia	101 głębokie	płytkie
Zaw. wym. tył	106 niskie	wysokie
Więzadło środkowe	102 słabe	mocne
Poł. strzyków tył	99 szerokie	wąskie



BETTER COWS > BETTER LIFE

TOPIC PP

- ★ 100% bezrożność
- ★ BB i A2A2
- ★ Świetny skład mleka
- ★ Idealny na jałówki



NVI 253	LKS 105	Szyb. doju 99	Robot. ind. 105	Płodność * (CZ)
Produkcja		W.% 75	Córki: 0	Stada: 0
Kg mleka +719	% tłuszczu +0,40	Kg tłuszcz. +69	% białka +0,21	Kg białka +45

Wydajność +12

T+B kg	114 (NL)
INET	401 (NL)
Długowieczność	608 (NL)
Masa ciała	102 (NL)
Wyk. Paszy	105 (NL)

Zdrowotność +5

Zdrow. wymienia	105 (NL)
Zdrowotność racic	104 (NL)
Ketoza	104 (NL)
Łatwość wyc. buh.	105 (NL)
Łatwość wyc. cór.	102 (NL)
Płodność córek	102 (NL)



Delta Novella (s. VH Crown), dam of Topic PP RF



DELTA TOPIC PP

RBB SINAN PP x VH CROWN x GOAL RED

Nr. buhaja: NL 624584623 Data urodzenia: 10. 4. 2023
Beta kazeina A2A2 Kappa kazeina BB

Pokrój		Córki: 0	Stada: 0
Nogi	102		
Wymię	107		
Ocena ogólna	106		
Wysokość	99	niski	wysoki
Szer. klatki piers.	103	wąska	szeroka
Głębokość tułowia	100	plytki	głęboki
Kątowość sylwetki	104	słaba	dobra
Kondycja	103	słaba	dobra
Ustawienie zadu	97	uniesiony	spadzisty
Szerokość zadu	98	wąski	szeroki
Tylne nogi z tyłu	100	iksowate	proste
Tylne nogi z boku	101	proste	szablaste
Ustawienie racic	99	plaskie	strome
Lokomocja	103	słaba	dobra
Zaw. wym. przód	107	słabe	mocne
Poł. strzyków przód	100	szerokie	wąskie
Długość strzyków	100	krótkie	długie
Głębokość wymienia	106	głębokie	plytkie
Zaw. wym. tył	106	niskie	wysokie
Więzadło środkowe	101	słabe	mocne
Poł. strzyków tył	101	szerokie	wąskie



WUNDERBAR PP

- ★ Rewelacyjna produkcja mleka (+2396 kg)
- ★ 100% bezrozność
- ★ Wydłuża strzyki
- ★ Świetna długowieczność

PF
156



NVI 228	LKS 108	Szyb. doju 98	Robot. ind. 100	Plodność * (CZ)
Produkcja		W.% 74	Córki: 0	Stada: 0
Kg mleka +2396	% tłuszczu -0,39	Kg tłuszcz. +58	% białka -0,15	Kg białka +66

Wydajność +12

T+B kg	124 (NL)
INET	458 (NL)
Długowieczność	676 (NL)
Masa ciała	103 (NL)
Wyk. Paszy	103 (NL)

Zdrowotność +2

Zdrow. wymienia	107 (NL)
Zdrowotność racic	97 (NL)
Ketoza	105 (NL)
Łatwość wyc. buh.	103 (NL)
Łatwość wyc. cór.	103 (NL)
Plodność córek	102 (NL)



Brigitta PP RDC - MGGD of Wunderbar PP



DELTA WUNDERBAR PP SMAUG PP x SPEEDY RED

Nr. buhaja: NL 717031678 Data urodzenia: 8. 12. 2022
Beta kazeina A1A2 Kappa kazeina AB

Pokrój		Córki: 0	Stada: 0
Nogi	97		
Wymię	107		
Ocena ogólna	104		
Wysokość	105	niski	wysoki
Szer. klatki piers.	102	wąska	szeroka
Głębokość tułowia	102	plytki	głęboki
Kątowość sylwetki	106	słaba	dobra
Kondycja	99	słaba	dobra
Ustawienie zadu	98	uniesiony	spadzisty
Szerokość zadu	102	wąski	szeroki
Tylne nogi z tyłu	98	iksowate	proste
Tylne nogi z boku	96	proste	szablaste
Ustawienie racic	104	plaskie	strome
Lokomocja	98	słaba	dobra
Zaw. wym. przód	103	słabe	mocne
Poł. strzyków przód	95	szerokie	wąskie
Długość strzyków	106	krótkie	długie
Głębokość wymienia	105	głębokie	plytkie
Zaw. wym. tył	108	niskie	wysokie
Więzadło środkowe	105	słabe	mocne
Poł. strzyków tył	100	szerokie	wąskie



BETTER COWS > BETTER LIFE

WSPÓLNIE

osiągamy wysokie **WYNIKI**



tel. 801 304 811



Chcesz być na bieżąco,
szukaj nas w social media
@agrocentrum



Buhaje czarno-białe

z amerykańskiego programu hodowlanego CRV



ESCAPADE

- ★ BB i A2A2
- ★ Wysoka produkcja mleka
- ★ Rewelacyjny pokrój



PINE-TREE ESCAPADE

ACURA x SAMARITAN x ACHIEVER

Nr. buhaja: **US 3213241729** Data urodzenia: **1. 3. 2020**
Beta kazeina **A2A2** Kappa kazeina **BB**

Pokrój		Córki: 28	Stada: 10
Nogi	0,72		
Wymię	0,51	Wymię	Wymię
Ocena ogólna	1,12		
Wysokość	1,42	niski	wysoki
Wytrzymałość	0,20	słaba	dobra
Głębokość tułowia	0,87	plytki	głęboki
Kątowość sylwetki	2,52	słaba	dobra
Ustawienie zadu	0,71	uniesiony	spadzisty
Szerokość zadu	0,80	wąski	szeroki
Tylne nogi z boku	1,33	proste	szablaste
Tylne nogi z tyłu	1,07	iksowate	proste
Ustawienie racic	0,04	plaskie	stromie
Lokomocja	1,05	słaba	dobra
Zaw. wym. przód	0,46	słabe	mocne
Zaw. wymienia tył	0,86	niskie	wysokie
Szerokość wymienia	1,50	wąskie	szerokie
Więzadło środkowe	0,35	słabe	mocne
Głębokość wymienia	0,41	głębokie	plytkie
Poł. strzyków przód	0,84	szerokie	wąskie
Poł. strzyków tył	0,73	szerokie	wąskie
Długość strzyków	0,22	krótkie	długie

PRODUKCJA CÓREK (305 dni) – krowy dorosłe bez pierwiastek

W tym sezonie oceny córek są w pierwszej laktacji

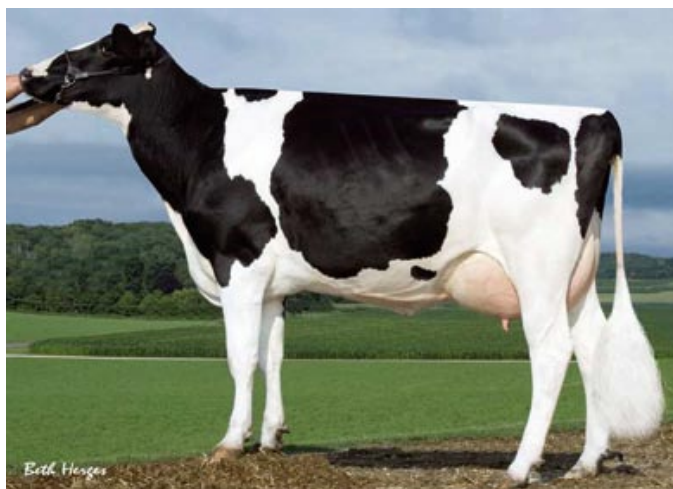
TPI	NM\$	LKS	Robot. ind.	Płodność
2907	917	3,19	99 (NL)	+ (CZ)
Produkcja		W 93%	Córki: 151	Stada: 38
Kg mleka +2560	% tłuszczu +0,01	Kg tłuszcz. +100	% białka -0,01	Kg białka +78

Wydajność +16

T + B kg	178 (US)
Długowieczność	2,9 (US)
Masa ciała	92 (NL)
Wyk. Paszy	111 (NL)

Zdrowotność +1

Indeks płodności	-0,5 (US)
Zdrow. wymienia	96 (NL)
Zdrowotność racic	98 (NL)
Ketoza	100 (NL)
Łatwość wyc. buh.	2,0 (US)
Łatwość wyc. cór.	1,8 (US)
Pł. córek (DPR)	-2,1 (US)



Sandy-Valley Plane Sapphire - 5. gen. M

FRAGRANT

- ★ Piękne, zdrowe wymię
- ★ Świetny skład mleka
- ★ Idealny na jałówki

Ojciec buhajów w Holandii



BUSH-BROS FRAGRANT

ALTACABOT x FRAZZLED x MAGOO

Nr. buhaja: US 3205149655 Data urodzenia: 12. 5. 2019
Beta kazeina A1A2 Kappa kazeina AE

Pokrój		Córki: 353	Stada: 137
Nogi	0,22		
Wymię	1,53	Wymię	Wymię
Ocena ogólna	0,55		
Wysokość	-0,32	niski	wysoki
Wytrzymałość	-0,36	słaba	dobra
Głębokość tulowia	-1,10	plytki	głęboki
Kątowość sylwetki	-1,02	słaba	dobra
Ustawienie zadu	-0,31	uniesiony	spadzisty
Szerokość zadu	0,15	wąski	szeroki
Tylne nogi z boku	-0,06	proste	szablaste
Tylne nogi z tyłu	-0,23	iksowate	proste
Ustawienie racic	0,24	plaskie	stromie
Lokomocja	0,24	słaba	dobra
Zaw. wym. przód	2,03	słabe	mocne
Zaw. wymienia tył	1,09	niskie	wysokie
Szerokość wymienia	0,73	wąskie	szerokie
Więzadło środkowe	1,50	słabe	mocne
Głębokość wymienia	1,82	głębokie	plytkie
Poł. strzyków przód	0,94	szerokie	wąskie
Poł. strzyków tył	1,69	szerokie	wąskie
Długość strzyków	-0,47	krótkie	długie

PRODUKCJA CÓREK (305 dni) – krowy dorosłe bez pierwiastek

Mleko kg	Tłuszcz %	Białko %	Tłuszcz kg	Białko kg
11730	4.46	3.55	523	416

TPI	NM\$	LKS	Robot. ind.	Płodność
2716	720	2,66	92 (NL)	+ (CZ)

Produkcja	W 90%	Córki: 988	Stada: 291	
Kg mleka +118	% tłuszczu +0,24	Kg tłuszcz. +65	% białka +0,11	Kg białka +33

Wydajność +10

T + B kg	98 (US)
Długowieczność	4,6 (US)
Masa ciała	100 (NL)
Wyk. Paszy	104 (NL)

Zdrowotność +7

Indeks płodności	1,2 (US)
Zdrow. wymienia	104 (NL)
Zdrowotność racic	105 (NL)
Ketoza	102 (NL)
Łatwość wyc. buh.	1,4 (US)
Łatwość wyc. cór.	1,6 (US)
Pl. córek (DPR)	0,8 (US)



Hedra Anne 1576 (Fragrant)



DYNORAMA

- ★ **A2A2**
- ★ **Bardzo dobra produkcja mleka**
- ★ **Świetne wykorzystanie paszy**



KINGS-RANSOM R DYNORAMA

RAYSHEN x LEGACY x HELIX

Nr. buhaja: **US 3224437560** Data urodzenia: **9. 5. 2021**
Beta kazeina **A2A2** Kappa kazeina **AB**

Pokrój		Córki: 0	Stada: 0
Nogi	-0,61		
Wymię	0,48	Wymię	Wymię
Ocena ogólna	0,54		
Wysokość	1,17	niski	wysoki
Wytrzymałość	-0,15	słaba	dobra
Głębokość tułowia	0,14	plytki	głęboki
Kątowość sylwetki	1,71	słaba	dobra
Ustawienie zadu	-0,19	uniesiony	spadzisty
Szerokość zadu	0,41	wąski	szeroki
Tylne nogi z boku	1,52	proste	szablaste
Tylne nogi z tyłu	-0,62	iksowate	proste
Ustawienie racic	-0,18	plaskie	stromie
Lokomocja	-0,17	słaba	dobra
Zaw. wym. przód	0,76	słabe	mocne
Zaw. wymienia tył	0,61	niskie	wysokie
Szerokość wymienia	1,17	wąskie	szerokie
Więzadło środkowe	0,52	słabe	mocne
Głębokość wymienia	0,57	głębokie	plytkie
Poł. strzyków przód	0,66	szerokie	wąskie
Poł. strzyków tył	0,46	szerokie	wąskie
Długość strzyków	-0,74	krótkie	długie

TPI	NM\$	LKS	Robot. ind.	Płodność
3006	1082	2,82	107 (NL)	+ (CZ)

Produkcja	W 82%	Córki: 0	Stada: 0
Kg mleka	% tłuszczu	Kg tłuszcz.	% białka
+1273	+0,26	+119	+0,14
			Kg białka
			+77

Wydajność +13

T + B kg	196 (US)
Długowieczność	4,3 (US)
Masa ciała	99 (NL)
Wyk. Paszy	106 (NL)

Zdrowotność +4

Indeks płodności	0,2 (US)
Zdrow. wymienia	102 (NL)
Zdrowotność racic	104 (NL)
Ketoza	103 (NL)
Łatwość wyc. buh.	2,7 (US)
Łatwość wyc. cór.	2,2 (US)
Pł. córek (DPR)	-0,9 (US)



Kings-Ransom L Deterrent - matka



GRANDMASTER

- ★ Świetna zawartość suchej masy
- ★ Piękne wymię
- ★ Idealny na jałówki

PF
155



Czarno-biały

PROGENESIS GRANDMASTER

ALTAZZAZLE x TAHITI x RUBICON

Nr. buhaja: CA 13807680 Data urodzenia: 4. 7. 2020
Beta kazeina A1A2 Kappa kazeina BB

Pokrój		Córki: 0	Stada: 0
Nogi	-0,41		
Wymię	1,25	Wymię	Wymię
Ocena ogólna	0,59		
Wysokość	0,23	niski	wysoki
Wytrzymałość	-1,11	słaba	dobra
Głębokość tulowia	-1,10	plytki	głęboki
Kątowość sylwetki	0,71	słaba	dobra
Ustawienie zadu	0,32	uniesiony	spadzisty
Szerokość zadu	0,21	wąski	szeroki
Tylne nogi z boku	0,68	proste	szablaste
Tylne nogi z tyłu	-0,82	iksowate	proste
Ustawienie racic	-0,11	plaskie	strome
Lokomocja	-0,18	słaba	dobra
Zaw. wym. przód	1,85	słabe	mocne
Zaw. wymienia tył	1,40	niskie	wysokie
Szerokość wymienia	0,93	wąskie	szerokie
Więzadło środkowe	0,06	słabe	mocne
Głębokość wymienia	1,64	głębokie	plytkie
Poł. strzyków przód	0,58	szerokie	wąskie
Poł. strzyków tył	0,55	szerokie	wąskie
Długość strzyków	-0,93	krótkie	długie

TPI	NM\$	LKS	Robot. ind.	Płodność
2990	1045	2,88	108 (NL)	+ (CZ)

Produkcja W 86% Córki: 17 Stada: 9

Kg mleka	% tłuszczu	Kg tłuszcz.	% białka	Kg białka
+801	+0,32	+114	+0,12	+58

Wydajność +14

T + B kg	172 (US)
Długowieczność	4,2 (US)
Masa ciała	91 (NL)
Wyk. Paszy	107 (NL)

Zdrowotność +5

Indeks płodności	0,9 (US)
Zdrow. wymienia	102 (NL)
Zdrowotność racic	102 (NL)
Ketoza	102 (NL)
Łatwość wyc. buh.	1,4 (US)
Łatwość wyc. cór.	1,3 (US)
Pl. córek (DPR)	-0,3 (US)



Bryhill Ransom Marquisse-ET - 4M



BETTER COWS > BETTER LIFE

LINDSTROM

- ★ A2A2
- ★ Bardzo wysoki TPI
- ★ Mocne nogi i racie

PF
155



PEN-COL LINDSTROM

SHEEPSTER x GAMEDAY x TROOPER

Nr. buhaja: **US 3242815835** Data urodzenia: **30. 6. 2023**
Beta kazeina **A2A2** Kappa kazeina **AA**

Pokrój		Córki: 0	Stada: 0
Nogi	0,60		
Wymię	1,59	Wymię	Wymię
Ocena ogólna	1,33		
Wysokość	-0,25	niski	wysoki
Wytrzymałość	-0,46	słaba	dobra
Głębokość tułowia	-0,54	plytki	głęboki
Kątowość sylwetki	0,91	słaba	dobra
Ustawienie zadu	0,32	uniesiony	spadzisty
Szerokość zadu	0,06	wąski	szeroki
Tylne nogi z boku	-0,85	proste	szablaste
Tylne nogi z tyłu	0,47	iksowate	proste
Ustawienie racic	0,75	plaskie	strome
Lokomocja	0,52	słaba	dobra
Zaw. wym. przód	1,53	słabe	mocne
Zaw. wymienia tył	2,14	niskie	wysokie
Szerokość wymienia	2,24	wąskie	szerokie
Więzadło środkowe	0,37	słabe	mocne
Głębokość wymienia	0,44	głębokie	plytkie
Poł. strzyków przód	0,88	szerokie	wąskie
Poł. strzyków tył	0,95	szerokie	wąskie
Długość strzyków	-0,82	krótkie	długie

TPI **3217** NM\$ **1220** LKS **2,88** Robot. ind. **106** (NL) Płodność * **(CZ)**

Produkcja W 80% Córki: 0 Stada: 0

Kg mleka **+1475** % tłuszczu **+0,28** Kg tłuszcz. **+131** % białka **+0,08** Kg białka **+68**

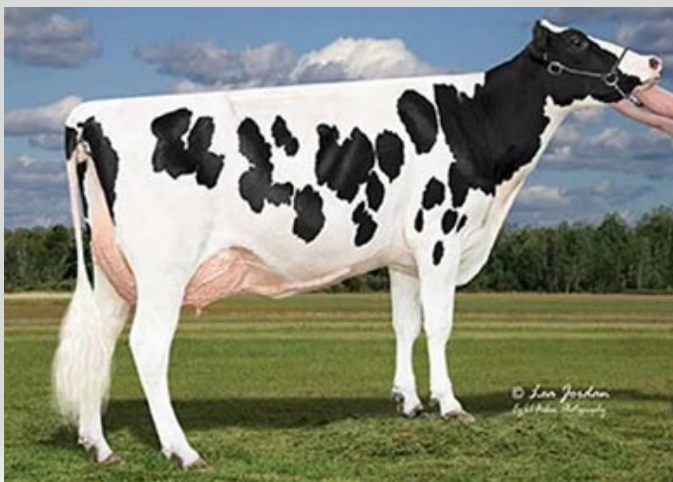
Wydajność +20

T + B kg	199 (US)
Długowieczność	6,0 (US)
Masa ciała	92 (NL)
Wyk. Paszy	112 (NL)

Zdrowotność +3

Indeks płodności	1,5 (US)
Zdrow. wymienia	100 (NL)
Zdrowotność racic	102 (NL)
Ketoza	96 (NL)
Łatwość wyc. buh.	2,0 (US)
Łatwość wyc. cór.	2,7 (US)
Pł. córek (DPR)	-0,3 (US)





MONTY

- ★ A2A2
- ★ Świetna produkcja mleka
- ★ Idealny na jałówki

PF
156

Czarno-biały

LA-CA-DE-LE MONTY

MONTEVERDI x ALPHABET x ACHIEVER

Nr. buhaja: **US 3252413778** Data urodzenia: **19. 4. 2022**
Beta kazeina **A2A2** Kappa kazeina **AA**

Pokrój		Córki: 0	Stada: 0
Nogi	0,01		
Wymię	1,54	Wymię	Wymię
Ocena ogólna	1,42		
Wysokość	1,37	niski	wysoki
Wytrzymałość	0,14	słaba	dobra
Głębokość tułowia	0,13	plytki	głęboki
Kątowość sylwetki	1,20	słaba	dobra
Ustawienie zadu	1,93	uniesiony	spadzisty
Szerokość zadu	0,90	wąski	szeroki
Tylne nogi z boku	-1,80	proste	szablaste
Tylne nogi z tyłu	0,24	iksowate	proste
Ustawienie racic	1,06	plaskie	strome
Lokomocja	0,34	słaba	dobra
Zaw. wym. przód	2,46	słabe	mocne
Zaw. wymienia tył	2,35	niskie	wysokie
Szerokość wymienia	2,11	wąskie	szerokie
Więzadło środkowe	-0,37	słabe	mocne
Głębokość wymienia	1,68	głębokie	plytkie
Poł. strzyków przód	0,86	szerokie	wąskie
Poł. strzyków tył	0,34	szerokie	wąskie
Długość strzyków	-1,56	krótkie	długie

TPI	NM\$	LKS	Robot. ind.	Płodność *
3123	1106	2,77	105 (NL)	* (CZ)
Produkcja		W 82%	Córki: 0	Stada: 0
Kg mleka +1863	% tłuszczu +0,19	Kg tłuszcz. +124	% białka +0,04	Kg białka +71

Wydajność +14

T + B kg	195 (US)
Długowieczność	4,8 (US)
Masa ciała	101 (NL)
Wyk. Paszy	106 (NL)

Zdrowotność +5

Indeks płodności	0,0 (US)
Zdrow. wymienia	104 (NL)
Zdrowotność racic	102 (NL)
Ketoza	99 (NL)
Łatwość wyc. buh.	1,4 (US)
Łatwość wyc. cór.	1,9 (US)
Pl. córek (DPR)	-1,0 (US)



BETTER COWS > BETTER LIFE

PARKER

- ★ BB i A2A2
- ★ Mocne nogi i racice
- ★ Wydłuża strzyki

PF
155

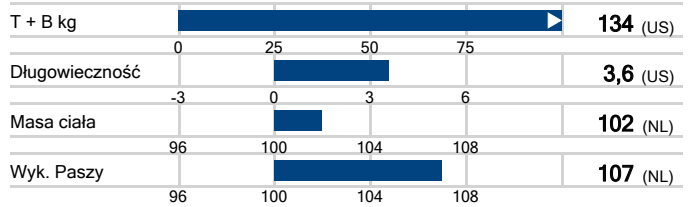


TPI **2897** NM\$ **808** LKS **2,85** Robot. ind. **100** (NL) Płodność **+** (CZ)

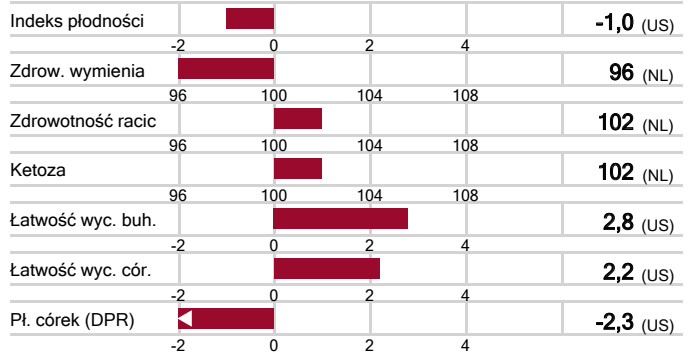
Produkcja W 90% Córki: 37 Stada: 8

Kg mleka **+1189** % tłuszczu **+0,13** Kg tłuszcz. **+79** % białka **+0,07** Kg białka **+55**

Wydajność
+12



Zdrowotność
+1



Glo-Crest O Man Pirate 4092 - 5M



FUSTSYN PARKER

PARFECT x BRASS x DELTA 1427

Nr. buhaja: US 3128190241 Data urodzenia: 29. 11. 2020
Beta kazeina A2A2 Kappa kazeina BB

Pokrój	Córki: 18	Stada: 1
Nogi	1,31	
Wymię	2,36	Wymię
Ocena ogólna	2,42	
Wysokość	0,82	niski wysoki
Wytrzymałość	0,68	słaba dobra
Głębokość tułowia	0,43	plytki głęboki
Kątowość sylwetki	0,99	słaba dobra
Ustawienie zadu	-1,22	uniesiony spadzisty
Szerokość zadu	2,62	wąski szeroki
Tylne nogi z boku	-0,41	proste szablaste
Tylne nogi z tyłu	2,19	iksowate proste
Ustawienie racic	1,34	plaskie strome
Lokomocja	1,17	słaba dobra
Zaw. wym. przód	2,22	słabe mocne
Zaw. wymienia tył	3,46	niskie wysokie
Szerokość wymienia	2,91	wąskie szerokie
Więzadło środkowe	1,74	słabe mocne
Głębokość wymienia	1,83	głębokie płytkie
Poł. strzyków przód	-0,08	szerokie wąskie
Poł. strzyków tył	1,00	szerokie wąskie
Długość strzyków	1,10	krótkie długie



Buhaje czerwono-białe



FAITHFUL

- ★ A2A2
- ★ Świetna długowieczność
- ★ Piękne, zdrowe wymię
- ★ Idealny na jałówki

Ojciec buhajów w Holandii



NVI 163	LKS 103	Szyb. doju 103	Robot. ind. 112	Płodność + (CZ)
Produkcja		W.% 98	Córki: 802	Stada: 419
Kg mleka +621	% tłuszczu -0,18	Kg tłuszcz. +12	% białka +0,16	Kg białka +36

Wydajność +9

T+B kg	48	(NL)
INET	191	(NL)
Długowieczność	658	(NL)
Masa ciała	98	(NL)
Wyk. Paszy	103	(NL)

Zdrowotność +4

Zdrow. wymienia	105	(NL)
Zdrowotność racic	103	(NL)
Ketoza	105	(NL)
Łatwość wyc. buh.	104	(NL)
Łatwość wyc. cór.	101	(NL)
Płodność córek	102	(NL)



Bentehoeck Leanne 7 - M



BENTEHOEK FAITHFUL-RED

ANRELI x ROCKY

Nr. buhaja: NL 671889900 Data urodzenia: 1. 11. 2017
Beta kazeina A2A2 Kappa kazeina AB

Pokrój		Córki: 457	Stada: 241
Nogi	97		
Wymię	104		
Ocena ogólna	100		
Wysokość	104	niski	wysoki
Szer. klatki piers.	97	wąska	szeroka
Głębokość tułowia	100	plytki	głęboki
Kątowość sylwetki	104	słaba	dobra
Kondycja	96	słaba	dobra
Ustawienie zadu	95	uniesiony	spadzisty
Szerokość zadu	99	wąski	szeroki
Tylne nogi z tyłu	95	iksowate	proste
Tylne nogi z boku	98	proste	szablaste
Ustawienie racic	100	plaskie	strome
Lokomocja	98	słaba	dobra
Zaw. wym. przód	104	słabe	mocne
Poł. strzyków przód	104	szerokie	wąskie
Długość strzyków	99	krótkie	długie
Głębokość wymienia	105	głębokie	plytkie
Zaw. wym. tył	103	niskie	wysokie
Więzadło środkowe	101	słabe	mocne
Poł. strzyków tył	102	szerokie	wąskie

PRODUKCJA CÓREK (305 dni) – krowy dorosłe bez pierwiastek

Mleko kg	Tłuszcz %	Białko %	Tłuszcz kg	Białko kg
10192	4.40	3.65	448	372



NECTAR P

- ★ 50% bezrożność
- ★ Świetny skład mleka
- ★ Wydłuża strzyki
- ★ Idealny na jałówki



NVI 110	LKS 103	Szyb. doju 100	Robot. ind. 108	Plodność + (CZ)
Produkcja		W.% 96	Córki: 813	Stada: 393
Kg mleka +723	% tłuszczu +0,18	Kg tłuszcz. +48	% białka +0,09	Kg białka +34

Wydajność +5

T+B kg	82	(NL)
INET	290	(NL)
Długowieczność	308	(NL)
Masa ciała	106	(NL)
Wyk. Paszy	100	(NL)

Zdrowotność +3

Zdrow. wymienia	101	(NL)
Zdrowotność racic	101	(NL)
Ketoza	105	(NL)
Łatwość wyc. buh.	105	(NL)
Łatwość wyc. cór.	105	(NL)
Plodność córek	99	(NL)



Retraitehoeve Delta Nice - M

DELTA NECTAR P-RED

GOAL x LAURENT P RF x SUPERSHOT

Nr. buhaja: NL 840405209 Data urodzenia: 27. 10. 2018
Beta kazeina A1A2 Kappa kazeina BE

Pokrój	Córki: 511	Stada: 246
Nogi	100	
Wymię	104	
Ocena ogólna	102	
Wysokość	102 niski	wysoki
Szer. klatki piers.	108 wąska	szeroka
Głębokość tułowia	98 płytki	głęboki
Kątowość sylwetki	99 słaba	dobra
Kondycja	106 słaba	dobra
Ustawienie zadu	101 uniesiony	spadzisty
Szerokość zadu	99 wąski	szeroki
Tylne nogi z tyłu	106 iksowate	proste
Tylne nogi z boku	90 proste	szablaste
Ustawienie racic	107 płaskie	stromie
Lokomocja	103 słaba	dobra
Zaw. wym. przód	104 słabe	mocne
Poł. strzyków przód	104 szerokie	wąskie
Długość strzyków	107 krótkie	długie
Głębokość wymienia	103 głębokie	plytkie
Zaw. wym. tył	104 niskie	wysokie
Więzadło środkowe	100 słabe	mocne
Poł. strzyków tył	99 szerokie	wąskie

PRODUKCJA CÓREK (305 dni) – krowy dorosłe bez pierwiastek

Mleko kg	Tłuszcz %	Białko %	Tłuszcz kg	Białko kg
10432	4.62	3.63	482	379



BETTER COWS > BETTER LIFE

NOMINATOR

- ★ Świetna produkcja mleka
- ★ Piękne, zdrowe wymię
- ★ Rewelacyjne wykorzystanie paszy
- ★ Bardzo niskie komórki somatyczne

Ojciec buhajów w Holandii



NVI 229	LKS 108	Szyb. doju 96	Robot. ind. 107	Płodność + (CZ)
Produkcja		W.% 95	Córki: 2403	Stada: 902
Kg mleka +1266	% tłuszczu +0,27	Kg tłuszcz. +82	% białka +0,03	Kg białka +48

Wydajność +11

T+B kg	130 (NL)
INET	452 (NL)
Długowieczność	328 (NL)
Masa ciała	107 (NL)
Wyk. Paszy	105 (NL)

Zdrowotność +3

Zdrow. wymienia	105 (NL)
Zdrowotność racic	100 (NL)
Ketoza	105 (NL)
Łatwość wyc. buh.	100 (NL)
Łatwość wyc. cór.	105 (NL)
Płodność córek	100 (NL)



Tirsvad Bookem Nessie – MMM

DELTA NOMINATOR-RED

JACUZZI x FINDER x KANU P

Nr. buhaja: **BE 914488171** Data urodzenia: **4. 3. 2019**
Beta kazeina **A1A2** Kappa kazeina **AB**

Pokrój	Córki: 1257	Stada: 528
Nogi	106	
Wymię	106	
Ocena ogólna	108	
Wysokość	107 niski	wysoki
Szer. klatki piers.	107 wąska	szeroka
Głębokość tułowia	101 płytki	głęboki
Kątowość sylwetki	105 słaba	dobra
Kondycja	103 słaba	dobra
Ustawienie zadu	98 uniesiony	spadzisty
Szerokość zadu	104 wąski	szeroki
Tylne nogi z tyłu	109 iksowate	proste
Tylne nogi z boku	92 proste	szablaste
Ustawienie racic	110 płaskie	stromie
Lokomocja	107 słaba	dobra
Zaw. wym. przód	104 słabe	mocne
Poł. strzyków przód	92 szerokie	wąskie
Długość strzyków	101 krótkie	długie
Głębokość wymienia	109 głębokie	plytkie
Zaw. wym. tył	105 niskie	wysokie
Więzadło środkowe	98 słabe	mocne
Poł. strzyków tył	94 szerokie	wąskie

PRODUKCJA CÓREK (305 dni) – krowy dorosłe bez pierwiastek

Mleko kg	Tłuszcz %	Białko %	Tłuszcz kg	Białko kg
10967	4.59	3.60	503	395





NOVAK P

- ★ Piękne, zdrowe wymię
- ★ Rewelacyjna zawartość suchej masy
- ★ Bardzo niskie komórki somatyczne
- ★ Syn Jacuzzi'ego

DELTA NOVAK P-RED

JACUZZI x BRAM RF

Nr. buhaja: **NL 699353788**
Beta kazeina **A1A2**

Data urodzenia: **18. 1. 2019**
Kappa kazeina **AA**

Pokrój		Córki: 100	Stada: 51
Nogi	103		
Wymię	104		
Ocena ogólna	105		
Wysokość	109 niski		wysoki
Szer. klatki piers.	103 wąska		szeroka
Głębokość tułowia	105 płytki		głęboki
Kątowość sylwetki	106 słaba		dobra
Kondycja	100 słaba		dobra
Ustawienie zadu	98 uniesiony		spadzisty
Szerokość zadu	111 wąski		szeroki
Tylne nogi z tyłu	104 iksowate		proste
Tylne nogi z boku	97 proste		szablaste
Ustawienie racic	104 płaskie		stromie
Lokomocja	103 słaba		dobra
Zaw. wym. przód	102 słabe		mocne
Poł. strzyków przód	101 szerokie		wąskie
Długość strzyków	102 krótkie		długie
Głębokość wymienia	106 głębokie		płytkie
Zaw. wym. tył	104 niskie		wysokie
Więzadło środkowe	107 słabe		mocne
Poł. strzyków tył	108 szerokie		wąskie

NVI	LKS	Szyb. doju	Robot. ind.	Płodność
211	108	89	102	+ (CZ)
Produkcja		W.% 92	Córki: 268	Stada: 124
Kg mleka	% tłuszczu	Kg tłuszcz.	% białka	Kg białka
+568	+0,63	+81	+0,16	+34

Wydajność +8

T+B kg	115 (NL)
INET	389 (NL)
Długowieczność	355 (NL)
Masa ciała	106 (NL)
Wyk. Paszy	101 (NL)

Zdrowotność +3

Zdrow. wymienia	106 (NL)
Zdrowotność racic	101 (NL)
Ketoza	103 (NL)
Łatwość wyc. buh.	100 (NL)
Łatwość wyc. cór.	105 (NL)
Płodność córek	102 (NL)

PRODUKCJA CÓREK (305 dni) – krowy dorosłe bez pierwiastek

Mleko kg	Tłuszcz %	Białko %	Tłuszcz kg	Białko kg
10494	4.58	3.57	481	375



Hf Quallsiasi - 4m



RAVEL

- ★ A2A2
- ★ Piękne wymię
- ★ Bardzo dobra produkcja mleka
- ★ Rewelacyjne wykorzystanie paszy



NVI 198	LKS 100	Szyb. doju 105	Robot. ind. 116	Płodność + (CZ)
Produkcja		W.% 95	Córki: 1523	Stada: 710
Kg mleka +1059	% tłuszczu +0,16	Kg tłuszcz. +62	% białka -0,05	Kg białka +33

Wydajność +14

T+B kg	95	(NL)
INET	328	(NL)
Długowieczność	271	(NL)
Masa ciała	97	(NL)
Wyk. Paszy	108	(NL)

Zdrowotność +4

Zdrow. wymienia	101	(NL)
Zdrowotność racic	104	(NL)
Ketoza	102	(NL)
Łatwość wyc. buh.	101	(NL)
Łatwość wyc. cór.	104	(NL)
Płodność córek	101	(NL)



Etazon Racha - MM



DELTA RAVEL-RED

JEREMY x ARMADA RF x ATLANTIC

Nr. buhaja: NL 933989911 Data urodzenia: 7. 11. 2018
Beta kazeina A2A2 Kappa kazeina AA

Pokrój	Córki: 776	Stada: 364
Nogi	104	
Wymię	107	
Ocena ogólna	106	
Wysokość	97 niski	wysoki
Szer. klatki piers.	98 wąska	szeroka
Głębokość tułowia	101 płytki	głęboki
Kątowość sylwetki	102 słaba	dobra
Kondycja	96 słaba	dobra
Ustawienie zadu	96 uniesiony	spadzisty
Szerokość zadu	101 wąski	szeroki
Tylne nogi z tyłu	103 iksowate	proste
Tylne nogi z boku	100 proste	szablaste
Ustawienie racic	101 płaskie	stromie
Lokomocja	104 słaba	dobra
Zaw. wym. przód	106 słabe	mocne
Poł. strzyków przód	101 szerokie	wąskie
Długość strzyków	101 krótkie	długie
Głębokość wymienia	103 głębokie	płytkie
Zaw. wym. tył	107 niskie	wysokie
Więzadło środkowe	105 słabe	mocne
Poł. strzyków tył	104 szerokie	wąskie

PRODUKCJA CÓREK (305 dni) – krowy dorosłe bez pierwiastek

Mleko kg	Tłuszcz %	Białko %	Tłuszcz kg	Białko kg
10913	4.48	3.49	489	381





BULLDOZER P

- ★ 50% bezrożność
- ★ BB i A2A2
- ★ Mocne nogi i racice
- ★ Bardzo niskie komórki somatyczne



DELTA BULLDOZER P RED

TURMERIC x STENTOR PP

Nr. buhaja: **NL 689095469**
Beta kazeina **A2A2**

Data urodzenia: **26. 10. 2021**
Kappa kazeina **BB**

Pokrój		Córki: 0	Stada: 0
Nogi	107		
Wymię	102		
Ocena ogólna	106		
Wysokość	106 niski		wysoki
Szer. klatki piers.	112 wąska		szeroka
Głębokość tułowia	109 płytki		głęboki
Kątowość sylwetki	104 słaba		dobra
Kondycja	107 słaba		dobra
Ustawienie zadu	96 uniesiony		spadzisty
Szerokość zadu	100 wąski		szeroki
Tylne nogi z tyłu	106 iksowate		proste
Tylne nogi z boku	107 proste		szablaste
Ustawienie racic	99 płaskie		stromie
Lokomocja	108 słaba		dobra
Zaw. wym. przód	103 słabe		mocne
Poł. strzyków przód	102 szerokie		wąskie
Długość strzyków	101 krótkie		długie
Głębokość wymienia	104 głębokie		płytkie
Zaw. wym. tył	97 niskie		wysokie
Więzadło środkowe	97 słabe		mocne
Poł. strzyków tył	94 szerokie		wąskie

NVI	LKS	Szyb. doju	Robot. ind.	Płodność
235	106	100	104	+ (CZ)

Produkcja		W.% 77	Córki: 0	Stada: 0
Kg mleka	% tłuszczu	Kg tłuszcz.	% białka	Kg białka
+661	+0,16	+44	+0,17	+39

Wydajność +4

T+B kg	83 (NL)
INET	300 (NL)
Długowieczność	510 (NL)
Masa ciała	111 (NL)
Wyk. Paszy	100 (NL)

Zdrowotność +7

Zdrow. wymienia	107 (NL)
Zdrowotność racic	108 (NL)
Ketoza	106 (NL)
Łatwość wyc. buh.	99 (NL)
Łatwość wyc. cór.	106 (NL)
Płodność córek	104 (NL)



HOLGER PP

- ★ 100% bezrożność
- ★ A2A2
- ★ Świetna produkcja mleka
- ★ Rewelacyjna długowieczność

PF
145



NVI 251	LKS 101	Szyb. doju 102	Robot. ind. 111	Plodność * (CZ)
Produkcja		W.% 77	Córki: 0	Stada: 0
Kg mleka +1014	% tłuszczu +0,41	Kg tłuszcz. +83	% białka +0,23	Kg białka +58

Wydajność +12

T+B kg	141 (NL)
INET	498 (NL)
Długowieczność	624 (NL)
Masa ciała	104 (NL)
Wyk. Paszy	105 (NL)

Zdrowotność +3

Zdrow. wymienia	101 (NL)
Zdrowotność racic	103 (NL)
Ketoza	105 (NL)
Łatwość wyc. buh.	101 (NL)
Łatwość wyc. cór.	102 (NL)
Plodność córek	101 (NL)



Delta Teuntje (s. Chanel), 4th dam of Holger PP



DELTA HOLGER PP-RED CANDYMAN P RF x JAFFA P

Nr. buhaja: NL 626146177 Data urodzenia: 18. 10. 2022
Beta kazeina A2A2 Kappa kazeina AB

Pokrój		Córki: 0	Stada: 0
Nogi	105		
Wymię	104		
Ocena ogólna	107		
Wysokość	102	niski	wysoki
Szer. klatki piers.	105	wąska	szeroka
Głębokość tułowia	101	plytki	głęboki
Kątowość sylwetki	103	słaba	dobra
Kondycja	103	słaba	dobra
Ustawienie zadu	101	uniesiony	spadzisty
Szerokość zadu	103	wąski	szeroki
Tylne nogi z tyłu	105	iksowate	proste
Tylne nogi z boku	97	proste	szablaste
Ustawienie racic	104	plaskie	strome
Lokomocja	105	słaba	dobra
Zaw. wym. przód	104	słabe	mocne
Poł. strzyków przód	99	szerokie	wąskie
Długość strzyków	102	krótkie	długie
Głębokość wymienia	104	głębokie	plytkie
Zaw. wym. tył	103	niskie	wysokie
Więzadło środkowe	99	słabe	mocne
Poł. strzyków tył	98	szerokie	wąskie





PENTAGON PP

- ★ 100% bezrożność
- ★ A2A2
- ★ Piękne, zdrowe wymię
- ★ Rewelacyjna długowieczność (+720 dni)

PF
148



Czerwono-biały

DELTA PENTAGON PP-RED

SONO P RC x MY DREAM P x GREAT

Nr. buhaja: NL 611979018
Beta kazeina A2A2

Data urodzenia: 12. 12. 2022
Kappa kazeina AB

Pokrój		Córki: 0	Stada: 0
Nogi	101		
Wymię	108		
Ocena ogólna	106		
Wysokość	102	niski	wysoki
Szer. klatki piers.	104	wąska	szeroka
Głębokość tułowia	99	plytki	głęboki
Kątowość sylwetki	100	słaba	dobra
Kondycja	103	słaba	dobra
Ustawienie zadu	97	uniesiony	spadzisty
Szerokość zadu	103	wąski	szeroki
Tylne nogi z tyłu	100	iksowate	proste
Tylne nogi z boku	98	proste	szablaste
Ustawienie racic	100	plaskie	strome
Lokomocja	102	słaba	dobra
Zaw. wym. przód	109	słabe	mocne
Poł. strzyków przód	101	szerokie	wąskie
Długość strzyków	97	krótkie	długie
Głębokość wymienia	109	głębokie	plytkie
Zaw. wym. tył	105	niskie	wysokie
Więzadło środkowe	100	słabe	mocne
Poł. strzyków tył	100	szerokie	wąskie

NVI	LKS	Szyb. doju	Robot. ind.	Płodność *
239	104	100	101	(CZ)
Produkcja		W.% 76	Córki: 0	Stada: 0
Kg mleka	% tłuszczu	Kg tłuszcz.	% białka	Kg białka
+1282	-0,33	+26	+0,20	+65

Wydajność +10

T+B kg	91	(NL)
INET	358	(NL)
Długowieczność	720	(NL)
Masa ciała	104	(NL)
Wyk. Paszy	103	(NL)

Zdrowotność +5

Zdrow. wymienia	104	(NL)
Zdrowotność racic	110	(NL)
Ketoza	105	(NL)
Łatwość wyc. buh.	100	(NL)
Łatwość wyc. cór.	101	(NL)
Płodność córek	101	(NL)



Delta Aimely - dam of Pentagon PP Red



BETTER COWS > BETTER LIFE

PETER P

- ★ 50% bezrożność
- ★ BB i A2A2
- ★ Mocne nogi i racice
- ★ Bardzo niskie komórki somatyczne

PF

148

NVI 241	LKS 108	Szyb. doju 97	Robot. ind. 98	Plodność * (CZ)
Produkcja		W.% 76	Córki: 0	Stada: 0
Kg mleka +1257	% tłuszczu -0,02	Kg tłuszcz. +54	% białka +0,01	Kg białka +46

Wydajność +11

T+B kg	100	(NL)
INET	360	(NL)
Długowieczność	452	(NL)
Masa ciała	106	(NL)
Wyk. Paszy	106	(NL)

Zdrowotność +4

Zdrow. wymienia	104	(NL)
Zdrowotność racic	105	(NL)
Ketoza	105	(NL)
Łatwość wyc. buh.	102	(NL)
Łatwość wyc. cór.	106	(NL)
Plodność córek	101	(NL)



De Broekhuizen Petra 4



BROEKHUIZEN PETER P-RED

PANORAMA PP RF x ELOY RF x JAPAN RC

Nr. buhaja: NL 633498131
Beta kazeina A2A2

Data urodzenia: 26. 12. 2022
Kappa kazeina BB

Pokrój		Córki: 0	Stada: 0
Nogi	109		
Wymię	107		
Ocena ogólna	111		
Wysokość	104	niski	wysoki
Szer. klatki piers.	106	wąska	szeroka
Głębokość tułowia	107	plytki	głęboki
Kątowość sylwetki	107	słaba	dobra
Kondycja	100	słaba	dobra
Ustawienie zadu	104	uniesiony	spadzisty
Szerokość zadu	106	wąski	szeroki
Tylne nogi z tyłu	109	iksowate	proste
Tylne nogi z boku	103	proste	szablaste
Ustawienie racic	96	plaskie	strome
Lokomocja	110	słaba	dobra
Zaw. wym. przód	104	słabe	mocne
Poł. strzyków przód	104	szerokie	wąskie
Długość strzyków	105	krótkie	długie
Głębokość wymienia	106	głębokie	plytkie
Zaw. wym. tył	108	niskie	wysokie
Więzadło środkowe	105	słabe	mocne
Poł. strzyków tył	103	szerokie	wąskie



SCRAMBLER PP

- ★ 100% bezrożność
- ★ Świetna produkcja mleka
- ★ Rewelacyjna płodność córek
- ★ Idealny na jałówki

PF
150



Czerwono-biały

DELTA SCRAMBLER PP-RED

CARTOON P x GYWER RDC x MISSION P

Nr. buhaja: NL 613536372
Beta kazeina A1A1

Data urodzenia: 18. 4. 2022
Kappa kazeina AE

Pokrój		Córki: 0	Stada: 0
Nogi	103		
Wymię	105		
Ocena ogólna	105		
Wysokość	107	niski	wysoki
Szer. klatki piers.	101	wąska	szeroka
Głębokość tułowia	105	plytki	głęboki
Kątowość sylwetki	109	słaba	dobra
Kondycja	100	słaba	dobra
Ustawienie zadu	102	uniesiony	spadzisty
Szerokość zadu	98	wąski	szeroki
Tylne nogi z tyłu	102	iksowate	proste
Tylne nogi z boku	101	proste	szablaste
Ustawienie racic	100	plaskie	stromie
Lokomocja	103	słaba	dobra
Zaw. wym. przód	102	słabe	mocne
Poł. strzyków przód	97	szerokie	wąskie
Długość strzyków	107	krótkie	długie
Głębokość wymienia	105	głębokie	plytkie
Zaw. wym. tył	107	niskie	wysokie
Więzadło środkowe	105	słabe	mocne
Poł. strzyków tył	102	szerokie	wąskie

NVI	LKS	Szyb. doju	Robot. ind.	Płodność
236	107	100	100	+ (CZ)
Produkcja		W.% 78	Córki: 0	Stada: 0
Kg mleka	% tłuszczu	Kg tłuszcz.	% białka	Kg białka
+1076	+0,03	+51	+0,05	+43

Wydajność +8

T+B kg	94	(NL)
INET	338	(NL)
Długowieczność	470	(NL)
Masa ciała	103	(NL)
Wyk. Paszy	101	(NL)

Zdrowotność +6

Zdrow. wymienia	106	(NL)
Zdrowotność racic	104	(NL)
Ketoza	98	(NL)
Łatwość wyc. buh.	108	(NL)
Łatwość wyc. cór.	109	(NL)
Płodność córek	105	(NL)



Anne, full sister to the dam of Scrambler PP-Red



BETTER COWS > BETTER LIFE

SELTZER PP

- ★ 100% bezrożność
- ★ Wybitna produkcja mleka (+2243 kg)
- ★ Wydłuża strzyki
- ★ Piękne wymię

PF
148

NVI 256	LKS 106	Szyb. doju 98	Robot. ind. 93	Płodność + (CZ)
Produkcja		W.% 77	Córki: 0	Stada: 0
Kg mleka +2243	% tłuszczu -0,47	Kg tłuszcz. +51	% białka -0,19	Kg białka +61

Wydajność +14

T+B kg	112	(NL)
INET	415	(NL)
Długowieczność	576	(NL)
Masa ciała	101	(NL)
Wyk. Paszy	107	(NL)

Zdrowotność +4

Zdrow. wymienia	103	(NL)
Zdrowotność racic	105	(NL)
Ketoza	98	(NL)
Łatwość wyc. buh.	103	(NL)
Łatwość wyc. cór.	104	(NL)
Płodność córek	103	(NL)



Zani Supersire Orietta - 4. gen. M



DELTA SELTZER PP-RED

SORELIO P x GYWER RDC x MISSION P

Nr. buhaja: NL 607240140 Data urodzenia: 13. 12. 2021
Beta kazeina A1A2 Kappa kazeina AB

Pokrój		Córki: 0	Stada: 0
Nogi	101		
Wymię	108		
Ocena ogólna	106		
Wysokość	107	niski	wysoki
Szer. klatki piers.	99	wąska	szeroka
Głębokość tułowia	104	plytki	głęboki
Kątowość sylwetki	108	słaba	dobra
Kondycja	95	słaba	dobra
Ustawienie zadu	100	uniesiony	spadzisty
Szerokość zadu	102	wąski	szeroki
Tylne nogi z tyłu	101	iksowate	proste
Tylne nogi z boku	106	proste	szablaste
Ustawienie racic	98	plaskie	stromie
Lokomocja	102	słaba	dobra
Zaw. wym. przód	104	słabe	mocne
Poł. strzyków przód	104	szerokie	wąskie
Długość strzyków	107	krótkie	długie
Głębokość wymienia	107	głębokie	plytkie
Zaw. wym. tył	110	niskie	wysokie
Więzadło środkowe	106	słabe	mocne
Poł. strzyków tył	105	szerokie	wąskie





TALLON P

- ★ 50% bezrożność
- ★ Mocne nogi i racice
- ★ Piękne, zdrowe wymię
- ★ Idealny na jałówki

DELTA TALLON P-RED

PANORAMA PP RF x JAWLINE PP

Nr. buhaja: NL 678759383
Beta kazeina A1A2

Data urodzenia: 13. 2. 2023
Kappa kazeina BB

Pokrój		Córki: 0	Stada: 0
Nogi	107		
Wymię	106		
Ocena ogólna	109		
Wysokość	101	niski	wysoki
Szer. klatki piers.	102	wąska	szeroka
Głębokość tułowia	104	plytki	głęboki
Kątowość sylwetki	102	słaba	dobra
Kondycja	98	słaba	dobra
Ustawienie zadu	100	uniesiony	spadzisty
Szerokość zadu	102	wąski	szeroki
Tylne nogi z tyłu	107	iksowate	proste
Tylne nogi z boku	102	proste	szablaste
Ustawienie racic	96	plaskie	stromie
Lokomocja	108	słaba	dobra
Zaw. wym. przód	107	słabe	mocne
Poł. strzyków przód	98	szerokie	wąskie
Długość strzyków	101	krótkie	długie
Głębokość wymienia	106	głębokie	plytkie
Zaw. wym. tył	104	niskie	wysokie
Więzadło środkowe	95	słabe	mocne
Poł. strzyków tył	94	szerokie	wąskie

NVI	LKS	Szyb. doju	Robot. ind.	Płodność *
245	106	98	98	(CZ)

Produkcja	W.% 76	Córki: 0	Stada: 0
Kg mleka +1118	% tłuszczu 0,00	Kg tłuszcz. +50	% białka +0,01
		Kg białka +41	

Wydajność +13

T+B kg	91	(NL)
INET	326	(NL)
Długowieczność	495	(NL)
Masa ciała	101	(NL)
Wyk. Paszy	107	(NL)

Zdrowotność +5

Zdrow. wymienia	104	(NL)
Zdrowotność racic	105	(NL)
Ketoza	104	(NL)
Łatwość wyc. buh.	107	(NL)
Łatwość wyc. cór.	107	(NL)
Płodność córek	103	(NL)



Delta Judele - M



VISION PP

- ★ 100% bezrożność
- ★ BB i A2A2
- ★ Rewelacyjna produkcja mleka (+2017 kg)
- ★ Idealny na jałówki

PF

149

NVI 213	LKS 102	Szyb. doju 99	Robot. ind. 95	Płodność + (CZ)
Produkcja		W.% 78	Córki: 0	Stada: 0
Kg mleka +2017	% tłuszczu -0,30	Kg tłuszcz. +59	% białka -0,06	Kg białka +66

Wydajność +10

T+B kg	125 (NL)
INET	461 (NL)
Długowieczność	222 (NL)
Masa ciała	103 (NL)
Wyk. Paszy	105 (NL)

Zdrowotność +3

Zdrow. wymienia	100 (NL)
Zdrowotność racic	103 (NL)
Ketoza	96 (NL)
Łatwość wyc. buh.	106 (NL)
Łatwość wyc. cór.	106 (NL)
Płodność córek	103 (NL)



Zani Supersire Orietta - 4. gen. M



DELTA VISION PP-RED

KITAMI x GYWER RDC x MISSION P

Nr. buhaja: NL 927582759 Data urodzenia: 11. 10. 2021
Beta kazeina A2A2 Kappa kazeina BB

Pokrój	Córki: 0	Stada: 0
Nogi	102	
Wymię	106	
Ocena ogólna	106	
Wysokość	105 niski	wysoki
Szer. klatki piers.	103 wąska	szeroka
Głębokość tułowia	107 płytki	głęboki
Kątowość sylwetki	109 słaba	dobra
Kondycja	100 słaba	dobra
Ustawienie zadu	99 uniesiony	spadzisty
Szerokość zadu	97 wąski	szeroki
Tylne nogi z tyłu	101 iksowate	proste
Tylne nogi z boku	100 proste	szablaste
Ustawienie racic	100 płaskie	stromie
Lokomocja	102 słaba	dobra
Zaw. wym. przód	106 słabe	mocne
Poł. strzyków przód	101 szerokie	wąskie
Długość strzyków	106 krótkie	długie
Głębokość wymienia	105 głębokie	plytkie
Zaw. wym. tył	105 niskie	wysokie
Więzadło środkowe	100 słabe	mocne
Poł. strzyków tył	99 szerokie	wąskie





WORKZONE PP

- ★ 100% bezrożność
- ★ A2A2
- ★ Świetna produkcja mleka (+2089 kg)
- ★ Idealny na jałówki

PF
147

Czerwono-biały

DELTA WORKZONE PP-RED

LOUIS P x BUILDER P x LAURENT P RF

Nr. buhaja: NL 563425603
Beta kazeina A2A2

Data urodzenia: 27. 1. 2022
Kappa kazeina AB

Pokrój		Córki: 0	Stada: 0
Nogi	99		
Wymię	110		
Ocena ogólna	105		
Wysokość	113	niski	wysoki
Szer. klatki piers.	103	wąska	szeroka
Głębokość tułowia	112	płytki	głęboki
Kątowość sylwetki	113	słaba	dobra
Kondycja	95	słaba	dobra
Ustawienie zadu	104	uniesiony	spadzisty
Szerokość zadu	106	wąski	szeroki
Tylne nogi z tyłu	98	iksowate	proste
Tylne nogi z boku	94	proste	szablaste
Ustawienie racic	110	płaskie	stromie
Lokomocja	100	słaba	dobra
Zaw. wym. przód	106	słabe	mocne
Poł. strzyków przód	99	szerokie	wąskie
Długość strzyków	102	krótkie	długie
Głębokość wymienia	107	głębokie	płytkie
Zaw. wym. tył	110	niskie	wysokie
Więzadło środkowe	105	słabe	mocne
Poł. strzyków tył	101	szerokie	wąskie

NVI	LKS	Szyb. doju	Robot. ind.	Płodność
218	107	97	96	+ (CZ)
Produkcja		W.% 79	Córki: 0	Stada: 0
Kg mleka	% tłuszczu	Kg tłuszcz.	% białka	Kg białka
+2089	-0,40	+52	-0,04	+71

Wydajność +11

T+B kg	123 (NL)
INET	461 (NL)
Długowieczność	426 (NL)
Masa ciała	106 (NL)
Wyk. Paszy	105 (NL)

Zdrowotność +3

Zdrow. wymienia	104 (NL)
Zdrowotność racic	104 (NL)
Ketoza	104 (NL)
Łatwość wyc. buh.	104 (NL)
Łatwość wyc. cór.	105 (NL)
Płodność córek	99 (NL)



Delta Pien - przyrodnia siostra matki



BETTER COWS > BETTER LIFE

CRV 



Buhaje innych ras mlecznych



DAX

- ★ Świetna zawartość suchej masy
- ★ Rewelacyjna zdrowotność racic
- ★ Piękne wymię

DAX

DELL x VANSTEIN

Nr. kolczyk **DE 948300739** Data urodzenia: **26. 2. 2013**
 Beta kazeina – Kappa kazeina –

Typ Córki: 0

Rama	Mięśnie	Nogi i rac.	Wymię
105	96	91	116
Wysokość	105	niski	wysoki
Długość ciała	109	krótkie	długie
Szerokość zadu	104	wąski	szeroki
Głębokość tułowia	100	plytki	głęboki
Ustawienie zadu	100	uniesiony	spadzisty
Nogi z tyłu	101	proste	iksowate
Konst. stawu skok.	108	limfatyczna	sucha
Pęcina	78	miękka	pionowa
Ustawienie racic	89	niskie	wysokie
Dł. przed. ćwiartek	95	krótkie	długie
Dł. tyl. ćwiartek	106	krótkie	długie
Zaw. wym. przód	115	niskie	wysokie
Więzadło środkowe	115	słabe	mocne
Głębokość wymienia	111	głębokie	niskie
Długość strzyków	91	krótkie	długie
Grubość strzyków	101	cienkie	grube
Poł. strzyków przednich	122	do zewnątrz	do wewnątrz
Poł. strzyków tylnych	123	do zewnątrz	do wewnątrz
Ustaw. strzyków tyl.	108	do zewnątrz	do wewnątrz
Czystość wymienia	107	przystrzyki	czyste wymię

GZW 105	FIT 92	LKS 95	Szyb. doju 103	Stabilność 106
-------------------	------------------	------------------	--------------------------	--------------------------

Produkcja

Kg mleka +316	% tłuszczu +0,08	Kg tłuszcz. +20	% białka +0,03	Kg białka +14
-------------------------	----------------------------	---------------------------	--------------------------	-------------------------

Produkcja - 1 laktacja

Kg mleka -	% tłuszczu -	Kg tłuszcz. -	% białka -	Kg białka -
---------------	-----------------	------------------	---------------	----------------

Wydajność +1

Indeks mleczności	88	100	112	124	111
Indeks mięsności	88	100	112	124	101
Długowieczność	88	100	112	124	94

Zdrowotność 0

Wzrost produkcji	88	100	112	124	103
Łatw. wyc. buh.	88	100	112	124	103
Łatw. wyc. cór.	88	100	112	124	112
Płodność córek	88	100	112	124	92
Zdrow. wymienia	88	100	112	124	93
Zdrow. Racic	88	100	112	124	110
Witalność	88	100	112	124	98



BLUNA AT 40 9715 829



HOLLISTER

- ★ Rewelacyjna płodność córek
- ★ Mocne nogi i racice
- ★ Piękne wymię



HOLLISTER

HARIBO x HUPSOL

Nr. kolczyk **DE 951964787** Data urodzenia: **6. 7. 2017**
Beta kazeina **A1A1** Kappa kazeina **AA**

Typ Córki: 0

Rama	Mięśnie	Nogi i rac.	Wymię
95	106	111	118

Wysokość	95	niski		wysoki
Długość ciała	98	krótkie		długie
Szerokość zadu	93	wąski		szeroki
Głębokość tulowia	93	plytki		głęboki
Ustawienie zadu	90	uniesiony		spadzisty
Nogi z tyłu	104	proste		iksowate
Konst. stawu skok.	101	limfatyczna		sucha
Pęcina	112	miękka		pionowa
Ustawienie racic	115	niskie		wysokie
Dł. przed. ćwiartek	105	krótkie		długie
Dł. tyl. ćwiartek	102	krótkie		długie
Zaw. wym. przód	119	niskie		wysokie
Więzadło środkowe	100	słabe		mocne
Głębokość wymienia	112	głębokie		niskie
Długość strzyków	81	krótkie		długie
Grubość strzyków	95	cienkie		grube
Poł. strzyków przednich	116	do zewnątrz		do wewnątrz
Poł. strzyków tylnych	116	do zewnątrz		do wewnątrz
Ustaw. strzyków tyl.	111	do zewnątrz		do wewnątrz
Czystość wymienia	107	przystrzyki		czyste wymię

GZW	FIT	LKS	Szyb. doju	Stabilność
124	110	93	124	115

Produkcja		R 97%		
Kg mleka	% tłuszczu	Kg tłuszcz.	% białka	Kg białka
+740	-0,12	+20	-0,07	+20

Produkcja - 1 laktacja				
Kg mleka	% tłuszczu	Kg tłuszcz.	% białka	Kg białka
-	-	-	-	-

Wydajność +7

Indeks mleczności		114
88	100	112
Indeks mięsności		107
88	100	112
Długowieczność		114
88	100	112

Zdrowotność +2

Wzrost produkcji		104
88	100	112
Łatw. wyc. buh.		104
88	100	112
Łatw. wyc. cór.		99
88	100	112
Płodność córek		108
88	100	112
Zdrow. wymienia		96
88	100	112
Zdrow. Racic		108
88	100	112
Witalność		105
88	100	112



LALA - M



BETTER COWS > BETTER LIFE

TEGON

- ★ Wyceniony na córkach
- ★ Piękne, zdrowe wymię
- ★ Bardzo dobra długowieczność



TEGON

PASCAL x HOMER x EROGEN

Nr. kolczyk **CZ 919276021** Data urodzenia **30. 4. 2019**
Beta kazeina **A1A2** Kappa kazeina **BB**

Typ Córki: 56

Rama	Mięśnie	Nogi i rac.	Wymię
102	91	109	115

Wysokość	104	niski			wysoki
Długość ciała	104	krótkie			długie
Szerokość zadu	101	wąski			szeroki
Głębokość tułowia	95	plytki			głęboki
Ustawienie zadu	98	uniesiony			spadzisty
Nogi z tyłu	88	proste			iksowate
Konst. stawu skok.	107	limfatyczna			sucha
Pęcina	107	miękka			panionowa
Ustawienie racic	99	niskie			wysokie
Dł. przed. ćwiartek	106	krótkie			długie
Dł. tyl. ćwiartek	109	krótkie			długie
Zaw. wym. przód	104	niskie			wysokie
Więzadło środkowe	111	słabe			mocne
Głębokość wymienia	115	głębokie			niskie
Długość strzyków	108	krótkie			długie
Grubość strzyków	97	ciemne			grube
Poł. strzyków przednich	90	do zewnątrz			do wewnątrz
Poł. strzyków tylnych	106	do zewnątrz			do wewnątrz
Ustaw. strzyków tyl.	110	do zewnątrz			do wewnątrz
Czystość wymienia	107	przystrzyki			czyste wymię

GZW	129	FIT	112	LKS	109	Szyb. doju	94	Stabilność	107
-----	------------	-----	------------	-----	------------	------------	-----------	------------	------------

Produkcja	R 94%	Córki: 71	Stada: 42						
Kg mleka	+1041	% tłuszczu	-0,14	Kg tłuszcz.	+30	% białka	-0,05	Kg białka	+32

Produkcja - 1 laktacja

Kg mleka	7910	% tłuszczu	3.82	Kg tłuszcz.	302	% białka	3.55	Kg białka	281
----------	-------------	------------	-------------	-------------	------------	----------	-------------	-----------	------------

Wydajność +8

Indeks mleczności	88	100	112	124	122
Indeks mięsności	88	100	112	124	105
Długowieczność	88	100	112	124	114

Zdrowotność 0

Wzrost produkcji	88	100	112	124	103
Łatw. wyc. buh.	88	100	112	124	103
Łatw. wyc. cór.	88	100	112	124	98
Płodność córek	88	100	112	124	104
Zdrow. wymienia	88	100	112	124	109
Zdrow. Racic	88	100	112	124	84
Witalność	88	100	112	124	103

WELLINGTON

- ★ BB i A2A2
- ★ Świetna produkcja mleka
- ★ Bardzo dobra płodność córek



WELLINGTON

WIFFZACK x WATT

Nr. kolczyk **DE 952479457** Data urodzenia: **16. 1. 2017**
Beta kazeina **A2A2** Kappa kazeina **BB**

Typ Córki: 0

Rama	Mięśnie	Nogi i rac.	Wymię
93	74	98	101
Wysokość	92	niski	wysoki
Długość ciała	98	krótkie	długie
Szerokość zadu	94	wąski	szeroki
Głębokość tułowia	94	plytki	głęboki
Ustawienie zadu	95	uniesiony	spadzisty
Nogi z tyłu	107	proste	iksowate
Konst. stawu skok.	102	limfatyczna	sucha
Pęcina	96	miękka	pionowa
Ustawienie racic	107	niskie	wysokie
Dł. przed. ćwiartek	103	krótkie	długie
Dł. tyl. ćwiartek	114	krótkie	długie
Zaw. wym. przód	88	niskie	wysokie
Więzadło środkowe	114	słabe	mocne
Głębokość wymienia	92	głębokie	niskie
Długość strzyków	92	krótkie	długie
Grubość strzyków	90	cienkie	grube
Poł. strzyków przednich	113	do zewnątrz	do wewnątrz
Poł. strzyków tylnych	116	do zewnątrz	do wewnątrz
Ustaw. strzyków tyl.	123	do zewnątrz	do wewnątrz
Czystość wymienia	97	przystrzyki	czyste wymię

GZW 119	FIT 103	LKS 104	Szyb. doju 102	Stabilność 97
-------------------	-------------------	-------------------	--------------------------	-------------------------

Produkcja	R 97%			
Kg mleka +1052	% tłuszczu -0,24	Kg tłuszcz. +22	% białka +0,02	Kg białka +39

Produkcja - 1 laktacja				
Kg mleka -	% tłuszczu -	Kg tłuszcz. -	% białka -	Kg białka -

Wydajność +7

Indeks mleczności	88	100	112	124	122
Indeks mięsności	88	100	112	124	91
Długowieczność	88	100	112	124	100

Zdrowotność +1

Wzrost produkcji	88	100	112	124	111
Łatw. wyc. buh.	88	100	112	124	111
Łatw. wyc. cór.	88	100	112	124	99
Płodność córek	88	100	112	124	104
Zdrow. wymienia	88	100	112	124	102
Zdrow. Racic	88	100	112	124	96
Witalność	88	100	112	124	102



LALA - M

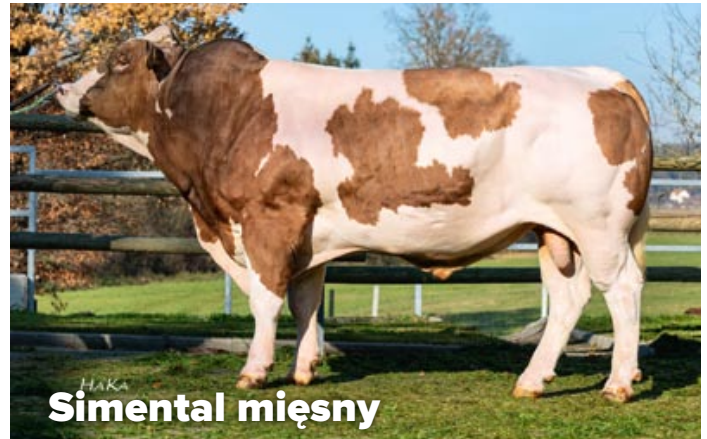


BETTER COWS > BETTER LIFE

Buhaje mięsne



Angus Czarny



Simental mięsny



Charolaise



Blonde d'Aquitaine



Piemontese



Angus Czerwony



Limousine



Blue Belgian

Komputerowy program doboru buhajów

CRV 



SIREMATCH 



531 387 088



Parametry w Holandii 2024

Produkcja żywiowa



38 283 kg

Zawartość tłuszczu



4,40%

Zawartość białka



3,58%



Genetyka Holenderska



www.crv4all.com
www.hgplus.pl